



Statistische Berichte

# Baugenehmigungen in Bayern im Juni 2025



F II 1 m 6/2025  
Hrsg. im August 2025  
Bestellnr. F2101C 202506

## Zeichenerklärung

- 0 mehr als nichts, aber weniger als die Hälfte der kleinsten in der Tabelle nachgewiesenen Einheit
- nichts vorhanden oder keine Veränderung
- / keine Angaben, da Zahlen nicht sicher genug
- Zahlenwert unbekannt, geheimzuhalten oder nicht rechenbar
- ... Angabe fällt später an
- X Tabellenfach gesperrt, da Aussage nicht sinnvoll
- ( ) Nachweis unter dem Vorbehalt, dass der Zahlenwert erhebliche Fehler aufweisen kann
- p vorläufiges Ergebnis
- r berichtigtes Ergebnis
- s geschätztes Ergebnis
- D Durchschnitt
- ≙ entspricht

## Auf- und Abrunden

Im Allgemeinen ist ohne Rücksicht auf die Endsummen auf- bzw. abgerundet worden. Deshalb können sich bei der Summierung von Einzelangaben geringfügige Abweichungen zu den ausgewiesenen Endsummen ergeben. Bei der Aufgliederung der Gesamtheit in Prozent kann die Summe der Einzelwerte wegen Rundens vom Wert 100 % abweichen. Eine Abstimmung auf 100 % erfolgt im Allgemeinen nicht.

## Publikationsservice

Das Bayerische Landesamt für Statistik veröffentlicht jährlich über 400 Publikationen. Das aktuelle Veröffentlichungsverzeichnis ist im Internet als Datei verfügbar, kann aber auch als Druckversion kostenlos zugesandt werden.

### Kostenlos

ist der Download der meisten Veröffentlichungen, z.B. von Statistischen Berichten (PDF- oder Excel-Format).

### Kostenpflichtig

sind alle Printversionen (auch von Statistischen Berichten), Datenträger und ausgewählte Dateien (z.B. von Verzeichnissen, von Beiträgen, vom Jahrbuch).

### Publikationsservice

 Alle Veröffentlichungen sind im Internet verfügbar unter [www.statistik.bayern.de/produkte](http://www.statistik.bayern.de/produkte)

## Impressum

### Statistische Berichte

bieten in tabellarischer Form neuestes Zahlenmaterial der jeweiligen Erhebung. Dieses wird, soweit erforderlich, methodisch erläutert und kurz kommentiert.

### Herausgeber, Druck und Vertrieb

Bayerisches Landesamt für Statistik  
Nürnberger Straße 95  
90762 Fürth

### Papier

Gedruckt auf umweltfreundlichem Papier, chlorfrei gebleicht.

### Vertrieb

E-Mail [vertrieb@statistik.bayern.de](mailto:vertrieb@statistik.bayern.de)  
Telefon 0911 98208-6311  
Telefax 0911 98208-96638

### Auskunftsdienst

E-Mail [info@statistik.bayern.de](mailto:info@statistik.bayern.de)  
Telefon 0911 98208-6563  
Telefax 0911 98208-96563

© **Bayerisches Landesamt für Statistik, Fürth 2025**  
Vervielfältigung und Verbreitung, auch auszugsweise, mit Quellenangabe gestattet.

**Hinweis:** Diese Druckschrift wird im Rahmen der Öffentlichkeitsarbeit der Bayerischen Staatsregierung herausgegeben. Sie darf weder von Parteien noch von Wahlwerbern oder Wahlhelfern im Zeitraum von fünf Monaten vor einer Wahl zum Zwecke der Wahlwerbung verwendet werden. Dies gilt für Landtags-, Bundestags-, Kommunal- und Europawahlen. Missbräuchlich ist während dieser Zeit insbesondere die Verteilung auf Wahlveranstaltungen, an Informationsständen der Parteien sowie das Einlegen, Aufdrucken und Aufkleben parteipolitischer Informationen oder Werbemittel. Untersagt ist gleichfalls die Weitergabe an Dritte zum Zwecke der Wahlwerbung. Auch ohne zeitlichen Bezug zu einer bevorstehenden Wahl darf die Druckschrift nicht in einer Weise verwendet werden, die als Parteinahme der Staatsregierung zugunsten einzelner politischer Gruppen verstanden werden könnte. Den Parteien ist es gestattet, die Druckschrift zur Unterrichtung ihrer eigenen Mitglieder zu verwenden.

# Inhaltsverzeichnis

Vorbemerkungen .....	5
<b>Abbildungen und Tabellen</b>	
Abb. 1 Genehmigte Wohnungen in Bayern seit Januar 2018.....	8
Abb. 2 Genehmigte Wohnungen in den Regierungsbezirken in Bayern von Januar bis Juni 2025.....	8
Abb. 3 Genehmigte neue Nichtwohngebäude in Bayern von Januar bis Juni 2025.....	8
Abb. 4 Genehmigte Wohnungen in den kreisfreien Städten und Landkreisen in Bayern von Januar bis Juni 2025 .....	9
Abb. 5 Genehmigte Wohnungen in neuen Wohngebäuden je 10 000 Einwohner in Bayern von Januar bis Juni 2025 .....	9
Abb. 6 Veranschlagte Baukosten je m² Wohn- bzw. Nutzfläche im Neubau in Bayern von Januar bis Juni 2020 und 2025.....	9
1. Baugenehmigungen in Bayern seit 1980 .....	10
2. Baugenehmigungen in Bayern seit 2021 nach Monaten .....	11
3. Baugenehmigungen für Wohn- und Nichtwohngebäude in Bayern im Juni 2025 nach Gebäudearten und Bauherren .....	12
4. Baugenehmigungen für Wohn- und Nichtwohngebäude in Bayern im Juni 2025 nach Kreisen .....	14
4a. Baugenehmigungen für Wohn- und Nichtwohngebäude in Bayern von Januar bis Juni 2025 nach Kreisen .....	22
5. Baugenehmigungen für neue Wohn- und Nichtwohngebäude im Fertigteilbau in Bayern im Juni 2025 nach Gebäudearten und Bauherren .....	26
6. Baugenehmigungen für neue Wohngebäude in Bayern im Juni 2025 nach Regierungsbezirken, Gebäudearten und privaten Haushalten als Bauherren .....	27
7. Baugenehmigungen für neue Wohngebäude im Freistellungs- bzw. Zustimmungsverfahren in Bayern im Juni 2025 nach Regierungsbezirken, Gebäudearten und privaten Haushalten als Bauherren .....	28
8. Baugenehmigungen für neue Wohn- und Nichtwohngebäude in Bayern im Juni 2025 nach Gebäudearten, Regierungsbezirken und der vorwiegenden Art der Beheizung .....	29
9. Baugenehmigungen für neue Wohn- und Nichtwohngebäude in Bayern im Juni 2025 nach Gebäudearten, Regierungsbezirken und der verwendeten primären Energie für Heizung .....	30
10. Baugenehmigungen für neue Wohn- und Nichtwohngebäude in Bayern im Juni 2025 nach Gebäudearten, Regierungsbezirken und der verwendeten sekundären Energie für Heizung .....	32
11. Baugenehmigungen für neue Wohn- und Nichtwohngebäude in Bayern im Juni 2025 nach Gebäudearten und dem überwiegend verwendeten Baustoff .....	34



## Vorbemerkungen

Die Statistiken der Bautätigkeit im Hochbau sind angeordnet durch das Gesetz über die Statistik der Bautätigkeit im Hochbau und die Fortschreibung des Wohnungsbestandes (Hochbaustatistikgesetz - HBauStatG) vom 5. Mai 1998 (BGBl. I S. 869), in Verbindung mit dem Gesetz über die Statistik für Bundeszwecke (Bundesstatistikgesetz - BStatG) in der Fassung der Bekanntmachung vom 20. Oktober 2016 (BGBl. I S. 2394). Die Hochbaustatistik erstreckt sich auf genehmigungs- oder zustimmungsbedürftige, sowie kenntnisgabe-, anzeigepflichtige oder einem Genehmigungsverfahren (gemäß Artikel 58 der Bayerischen Bauordnung) unterliegende Baumaßnahmen, bei denen Wohnraum oder sonstiger Nutzraum geschaffen oder verändert wird. Bei Nichtwohngebäuden - mit Ausnahme von Gebäuden mit Wohnraum - sind Bagatellbauten bis zu einem Volumen von 350 m<sup>3</sup> Rauminhalt oder 18.000 Euro veranschlagten Kosten des Bauwerks nicht meldepflichtig.

### Methodische Hinweise

Die monatliche Baugenehmigungsstatistik basiert auf den von den Bauaufsichtsbehörden abgegebenen Meldungen, die nicht immer zeitgerecht übermittelt werden. Die Ergebnisse berücksichtigen daher nur diejenigen Bauvorhaben, zu denen im Berichtszeitraum die Baugenehmigung gemeldet wurde. Hieraus können sich Unterschiede zwischen den Ergebnissen der Baugenehmigungsstatistik und dem tatsächlichen Baugenehmigungsgeschehen in den einzelnen Monaten ergeben. Bei der Interpretation der Ergebnisse des vorliegenden Monatsberichts sollte deshalb ihr vorläufiger Charakter berücksichtigt werden.

Abweichungen zwischen Summen und addierten Einzelwerten ergeben sich aus dem Runden von Einzelwerten. Abweichungen zwischen aufsummierten Monatswerten und dem Jahresergebnis erklären sich zudem aus nachträglichen Änderungen zum Bebauungsplan (sog. Tekturen), die zur Jahresaufbereitung eingearbeitet werden. Diese Korrekturen können somit nur in der Jahressumme und nicht in den einzelnen Monaten bzw. Vierteljahren ausgewiesen werden.

Baumaßnahmen an bestehenden Gebäuden können zur Verringerung der Anzahl der Wohnungen, Wohnräume bzw. der Wohn- oder Nutzfläche führen. Dadurch können in den Tabellen auch negative Werte stehen.

### Ausgewählte Begriffe

Erhebungseinheit ist das Gebäude bzw. die Baumaßnahme an einem bestehenden Gebäude. Unter der Errichtung neuer Gebäude werden Neu- und Wiederaufbauten verstanden. Als Wiederaufbau gilt der Aufbau zerstörter oder abgerissener Gebäude ab Oberkante des noch vorhandenen Kellergeschosses. Baumaßnahmen an bestehenden Gebäuden sind bauliche Veränderungen an bereits existierenden Gebäuden durch Umbau-, Ausbau-, Erweiterungs- oder Wiederherstellungsmaßnahmen.

Als Gebäude gelten gemäß der Systematik der Bauwerke selbstständig benutzbare, überdachte Bauwerke, die auf Dauer errichtet sind, von Menschen betreten werden können und geeignet oder bestimmt sind, dem Schutz von Menschen, Tieren oder Sachen zu dienen. Dabei kommt es nicht auf die Umschließung durch Wände an; die Überdachung allein ist ausreichend. Gebäude im Sinne der Systematik sind auch selbstständig benutzbare unterirdische Bauwerke, wie z. B. unterirdische Krankenhäuser, Ladenzentren und Tiefgaragen.

**Keine Gebäude und damit auch keine Erhebungseinheiten in der Bautätigkeitsstatistik sind behelfsmäßige Nichtwohnbauten und freistehende selbstständige Konstruktionen. Unterkünfte wie z. B. Baracken, Gartenlauben, Behelfsheime u. dgl. werden, wenn sie nur für begrenzte Dauer errichtet und/oder von geringem Wohnwert sind, ebenfalls nicht erfasst; Gleiches gilt für Wohncontainer. Dagegen werden Ferien-, Sommer- und Wochenendhäuser, sofern sie als Gebäude gelten und eine Mindestgröße von 50 m<sup>2</sup> aufweisen, teilweise in die Erhebung einbezogen. Dabei zählen Ferienhäuser, die überwiegend der privaten Nutzung durch den/die Eigentümer/-in dienen, als Wohngebäude. Ferienhäuser, die einem ständig wechselnden Kreis von Gästen gegen Entgelt vorübergehend zur Unterkunft zur Verfügung gestellt werden, sind als Nichtwohngebäude zu**

Ein Bauwerk gilt im Hochbau als Fertigteilbau, wenn überwiegend Module wie auch ganze Räume (beispielsweise Bäder) und/oder geschosshohe oder raumbreite, tragende Fertigteile, z. B. großformatige Wandtafeln, für Fassaden, Außen- oder Innenwände verwendet werden. Bei der Modulbauweise werden ganze Räume inklusive Bodenbelag, Fußbodenheizung, Elektroverkabelung sowie fertiger Fassade industriell vorgefertigt. Vor Ort werden sie beispielsweise zu mehrgeschossigen Gebäuden gestapelt oder nur einzelne Räume wie Badzellen als Module eingebaut. Module können nach dem Baukastenprinzip zusammengesetzt werden. Hierbei ist notwendig, dass der überwiegende Teil der tragenden Konstruktion (gemessen am Rauminhalt) aus Fertigteilen besteht. Für die Beurteilung „überwiegend“ sind die meist konventionell errichteten Fundamente oder Kellergeschosse mit zu berücksichtigen. Als konventionelle Bauten gelten Bauvorhaben, die nicht aus Fertigteilen im obigen Sinne zusammengefügt sind.

Wohngebäude sind Gebäude, die mindestens zur Hälfte (gemessen am Anteil der Wohnfläche an der Nutzungsfläche gemäß DIN 277) Wohnzwecken dienen. Zu den Wohngebäuden zählen auch Ferien-, Sommer- und Wochenendhäuser mit einer Mindestgröße von 50 m<sup>2</sup> Wohnfläche, soweit sie durch den/die Eigentümer/-in überwiegend selbst genutzt werden. Ferienhäuser, die einem ständig wechselnden Kreis von Gästen gegen Entgelt vorübergehend zur Unterkunft zur Verfügung gestellt werden, sind als Nichtwohngebäude zu erfassen.

Wohngebäude mit Eigentumswohnungen sind Wohngebäude, die Wohneinheiten enthalten, an denen durch Eintragung im Wohnungsgrundbuch Sondereigentum nach den Vorschriften des Wohnungseigentumsgesetzes begründet ist oder werden soll. Entsprechend den Vorschriften des Wohnungseigentumsgesetzes besteht ein Wohngebäude entweder ausschließlich aus Eigentumswohnungen oder es befindet sich überhaupt keine Eigentumswohnung darin. Maßgebend ist die Absicht des Bauherren zum Zeitpunkt der Baugenehmigung. Ein „Wohngebäude mit Eigentumswohnungen“ liegt auch dann vor, wenn der Bauherr beabsichtigt, einen Teil oder alle der im Grundbuch als Eigentumswohnungen nachzuweisenden Wohnungen zu vermieten.

Wohnheime sind Wohngebäude, die primär den Wohnbedürfnissen bestimmter Bevölkerungskreise (z. B. Studenten, Senioren) dienen und Gemeinschaftsräume besitzen. Die Bewohnerinnen/Bewohner von Wohnheimen führen einen eigenen Haushalt. Die Zuordnung eines Gebäudes zu den Wohnheimen oder zu den Anstaltsgebäuden (Nichtwohngebäuden) hängt von der primären Zweckbestimmung des Gebäudes ab. So zählen zu den Wohnheimen (Wohngebäuden) z. B. Studentenheime, Heime für Pflegepersonal, Alten- und Altenwohnheime, Schülerwohnheime und Behindertenheime, bei denen das Wohnen im Vordergrund steht. Dagegen gelten u. a. Altenpflege- und Krankenhäuser, Säuglings-, Erziehungs- und Müttergenesungsheime, Heime von Unterrichtsanstalten sowie Heime für die Eingliederung und Pflege Behinderter als Nichtwohngebäude.

Nichtwohngebäude sind Gebäude, die überwiegend (mindestens zu mehr als der Hälfte der Nutzungsfläche) Nichtwohnzwecken dienen. Zu den Nichtwohngebäuden zählen Anstaltsgebäude, Büro- und Verwaltungsgebäude, landwirtschaftliche Betriebsgebäude, nichtlandwirtschaftliche Betriebsgebäude (wie Fabrikgebäude, Handelsgebäude, Hotels, Ferienhäuser, die einem ständig wechselnden Kreis von Gästen gegen Entgelt zur Unterkunft zur Verfügung gestellt werden) und sonstige Nichtwohngebäude (wie Schulgebäude, Kindertagesstätten, Sporthallen). Bei gemischter Nutzung (z. B. Arztpraxis und Wohnungen) ist nur die Zweckbestimmung anzugeben, die gemessen an der zurechenbaren Nutzungsfläche überwiegt (Schwerpunkt).

Haustyp des Wohngebäudes: Ein Einzelhaus ist ein einzelnes, freistehendes Wohngebäude. Es kann auch aus mehreren Gebäudeteilen bestehen. Ein Einzelhaus kann ein Ein-, Zwei- oder Mehrfamilienhaus sein. Ein Doppelhaus besteht aus zwei Wand an Wand gebauten Wohngebäuden, die durch massive und vom Keller bis zum Dach reichende Wände (Brandmauern) getrennt sind. Diese Gebäude können Ein-, Zwei- oder Mehrfamilienhäuser sein. Ein gereihtes Haus ist ein Wohngebäude, das mit mindestens zwei anderen Gebäuden aneinander gebaut ist, unabhängig davon, ob es sich dabei um Ein- oder Mehrfamilienhäuser handelt. Die Gebäude müssen nicht baugleich sein, sie können auch seitlich oder in der Höhe versetzt sein. Reiheneckhäuser zählen auch hierzu. Wohngebäude, die sich nicht in die vorgegebene Typisierung einordnen lassen, sind der Gruppe „Sonstiger Haustyp“ zuzurechnen (z. B. terrassenförmige Wohnhügel).

Überwiegend verwendeter Baustoff ist derjenige, der bei der Erstellung der tragenden Konstruktion des Gebäudes überwiegend Verwendung findet.

Bei der Angabe zur verwendeten Energie für die Heizung wird unterschieden in primäre und sekundäre Energie. Als primäre Energie gilt die bezogen auf den Energieanteil überwiegende Energiequelle, als sekundäre Energie die weitere, nachrangig eingesetzte Energiequelle. Bei mehr als zwei Energiequellen werden nur die beiden überwiegend genutzten Quellen entsprechend ihres Anteils (primär/sekundär) angegeben. Die Angabe zur sekundären Heizenergie ist nur erforderlich, wenn mindestens eine weitere Energie für die Beheizung eingesetzt wird. Für Gebäude, die aufgrund ihrer guten Wärmedämmung nicht über ein klassisches Heizsystem, sondern nur über Lüftungsanlagen verfügen (z. B. Passivhäuser oder Plus-Energie-Häuser), ist bei der primär verwendeten Heizenergie „keine“ angegeben.

Bei Beheizung durch eine Wärmepumpe ist die Art der hierzu überwiegend genutzten Wärmequelle anzugeben. Unterschieden werden die Wärmequellen Erde (Geothermie), Luft (Aerothermie) und Wasser (Hydrothermie), wo-bei die Thermiearten Aerothermie und Hydrothermie im Erhebungsbogen für Baugenehmigungen unter dem Oberbegriff Umweltthermie zusammengefasst werden. Wenn die Wärmepumpe überwiegend andere Wärmequellen nutzt (wie z. B. Abwärme oder Solarwärme), ist Sonstige Energie anzugeben. Sofern Tiefengeothermie über ein Fernwärmenetz genutzt wird, ist Fernwärme anzugeben. Solarthermie ist die durch Nutzung der Solarstrahlung technisch nutzbar gemachte Wärme für Warmwasser und ggf. auch Heizung. Holz umfasst auch z. B. Holzpellets. Biogas/Biomethan ist das Umwandlungsprodukt aus fester oder flüssiger Biomasse. Gas umfasst auch Erdgas mit Beimischungen von Biogas in Erdgasqualität (Biomethan). Ist die ausschließliche Nutzung von Biomethan oder anderem Biogas vorgesehen, ist die Position Biogas/Biomethan auszuwählen. Andere Formen der Wärmeengewinnung aus Biomasse sind unter die Position Sonstige Biomasse zu subsumieren. Der Kategorie Sonstige Energie sind alle verbleibenden Energiearten zuzuordnen (wie z. B. auch Koks/Kohle und Briketts).

Der Rauminhalt von Bauwerken ist das von den äußeren Begrenzungsflächen eines Gebäudes eingeschlossene Volumen (Bruttorauminhalt), d. h. das Produkt aus der überbauten Fläche und der anzusetzenden Höhe, inklusive des Rauminhalts der Konstruktion (DIN 277 Teil 1, in der jeweils gültigen Fassung).

Vollgeschosse sind Geschosse im Sinne der in den Landesbauordnungen festgelegten Definitionen (siehe § 20 Absatz 1 BauNVO). Kellergeschosse und Dachgeschosse gelten i. d. R. nicht als Vollgeschosse.

Als Nutzfläche im Sinne der Bautätigkeitsstatistik gilt die Fläche, die sich ergibt, wenn von der Nutzungsfläche nach DIN 277 die Wohnfläche abgezogen wird. Die Nutzungsfläche ist derjenige Teil der Netto-Grundfläche, der der Nutzung des Bauwerkes aufgrund seiner Zweckbestimmung dient. Nicht zur Nutzungsfläche gehören die technische Funktionsfläche (Fläche der Räume für betriebstechnische Anlagen) sowie die Verkehrsfläche (Flächen zur Verkehrserschließung und -sicherung, wie z. B. Flure, Hallen, Treppen, Aufzugschächte usw.).

Die Wohnfläche (zu berechnen nach der Wohnflächenverordnung (WoFIV) vom 25. November 2003, in der jeweils aktuellen Fassung) umfasst die Grundflächen der Räume, die ausschließlich zu dieser Wohnung gehören, also die Flächen von Wohn- und Schlafräumen, Küchen und Nebenräumen (z. B. Dielen, Abstellräume und Bäder) innerhalb der Wohnung. Die Wohnfläche eines Wohnheims umfasst die Grundflächen der Räume, die zur alleinigen und gemeinschaftlichen Nutzung durch die Bewohnerinnen/Bewohner bestimmt sind. Zur Wohnfläche gehören auch die Grundflächen von Wintergärten, Schwimmbädern und ähnlichen nach allen Seiten geschlossenen Räumen sowie von Balkonen, Loggien, Dachgärten und Terrassen, wenn sie ausschließlich zu der Wohnung oder dem Wohnheim gehören. Nicht zur Wohnfläche (und somit zur Nutzfläche) zählen die Grundflächen von Zubehörräumen (z. B. Kellerräumen, Abstellräumen außerhalb der Wohnung, Waschküchen, Bodenräumen, Trockenräumen, Heizungsräumen und Garagen).

Unter einer Wohnung sind nach außen abgeschlossene, zu Wohnzwecken bestimmte, in der Regel zusammenliegende Räume zu verstehen, die die Führung eines eigenen Haushalts ermöglichen. Wohnungen haben einen eigenen Eingang unmittelbar vom Freien, von einem Treppenhaus oder einem Vorraum. Zur Wohnung können aber auch außerhalb des eigentlichen Wohnungsabschlusses liegende, zu Wohnzwecken ausgebaute Keller- oder Bodenräume (z. B. Mansarden) gehören.

Die Zahl der Räume umfasst alle Wohn-, Ess- und Schlafzimmer und andere separate Räume (z. B. bewohnbare Keller- und Bodenräume) von mindestens 6 m<sup>2</sup> Größe sowie abgeschlossene Küchen unabhängig von deren Größe. Bad, Toilette, Flur und Wirtschaftsräume werden grundsätzlich nicht mitgezählt. Ein Wohnzimmer mit einer Essecke, Schlaf- oder Kochnische ist als ein Raum zu zählen. Dementsprechend bestehen Wohnungen, in denen es keine bauliche Trennung der einzelnen Wohnbereiche gibt (z. B. "Loftwohnungen") aus nur einem Raum.

Veranschlagte Kosten des Bauwerkes sind die Kosten des Bauwerkes gemäß DIN 276 (in der jeweils gültigen Fassung) als Summe der Kostengruppen 300 und 400. Baukosten im Sinne der Bautätigkeitsstatistik sind somit die Kosten der Baukonstruktionen (einschließlich Erdarbeiten und baukonstruktive Einbauten) sowie die Kosten der technischen Anlagen. Kosten für nicht fest verbundene Einbauten, die nicht Bestandteil des Bauwerks sind, wie Großrechenanlagen oder industrielle Produktionsanlagen, sind nicht einzubeziehen. Die Umsatzsteuer ist in den veranschlagten Kosten enthalten.

Abb. 1

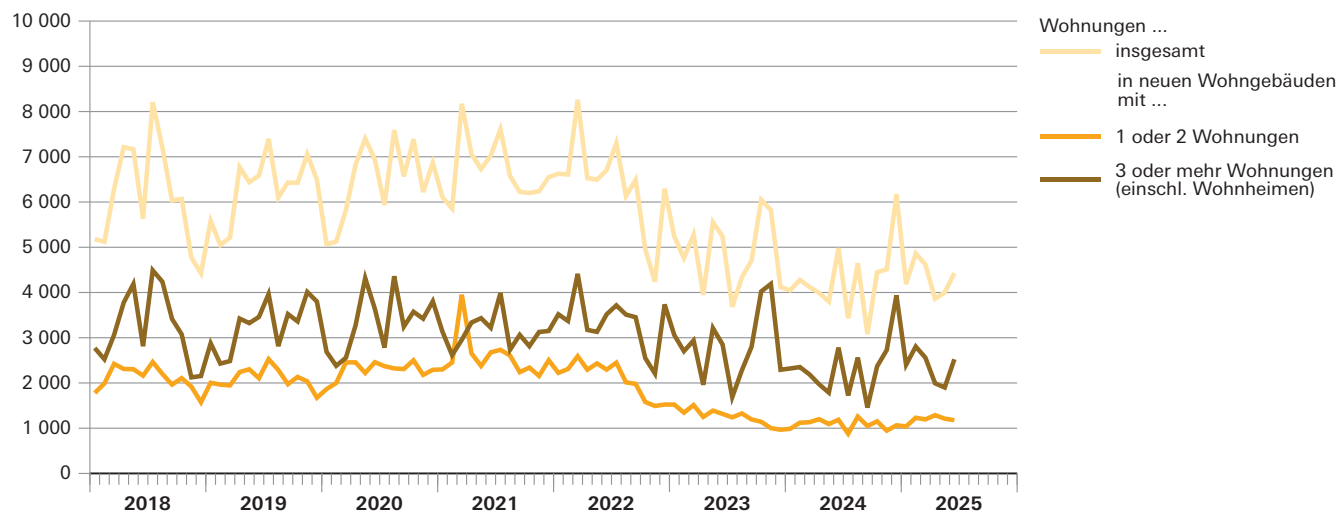
**Genehmigte Wohnungen in Bayern seit Januar 2018**

Abb. 2

**Genehmigte Wohnungen in den Regierungsbezirken in Bayern von Januar bis Juni 2025**

Veränderung gegenüber dem Vergleichszeitraum des Vorjahres in Prozent

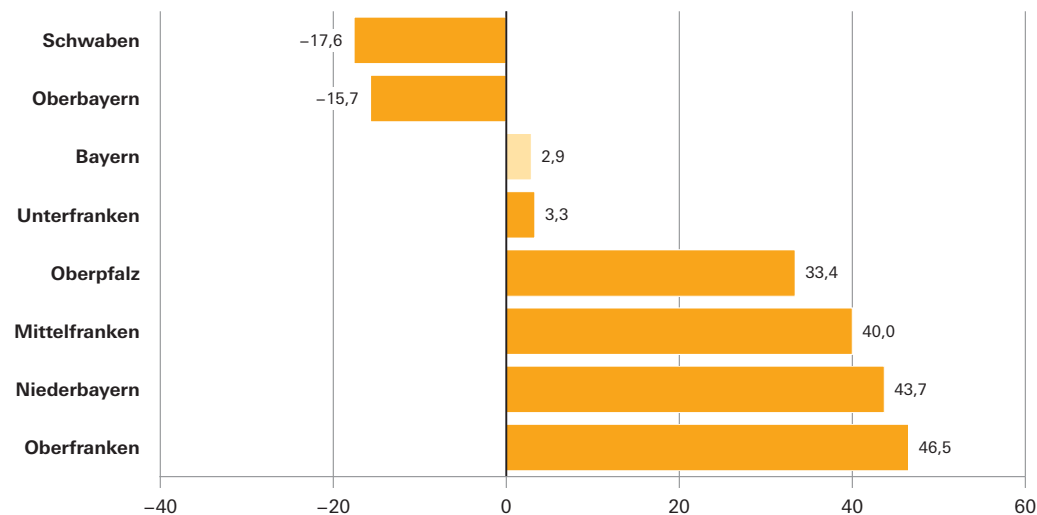


Abb. 3

**Genehmigte neue Nichtwohngebäude in Bayern von Januar bis Juni 2025**

Veränderung gegenüber dem Vergleichszeitraum des Vorjahres in Prozent

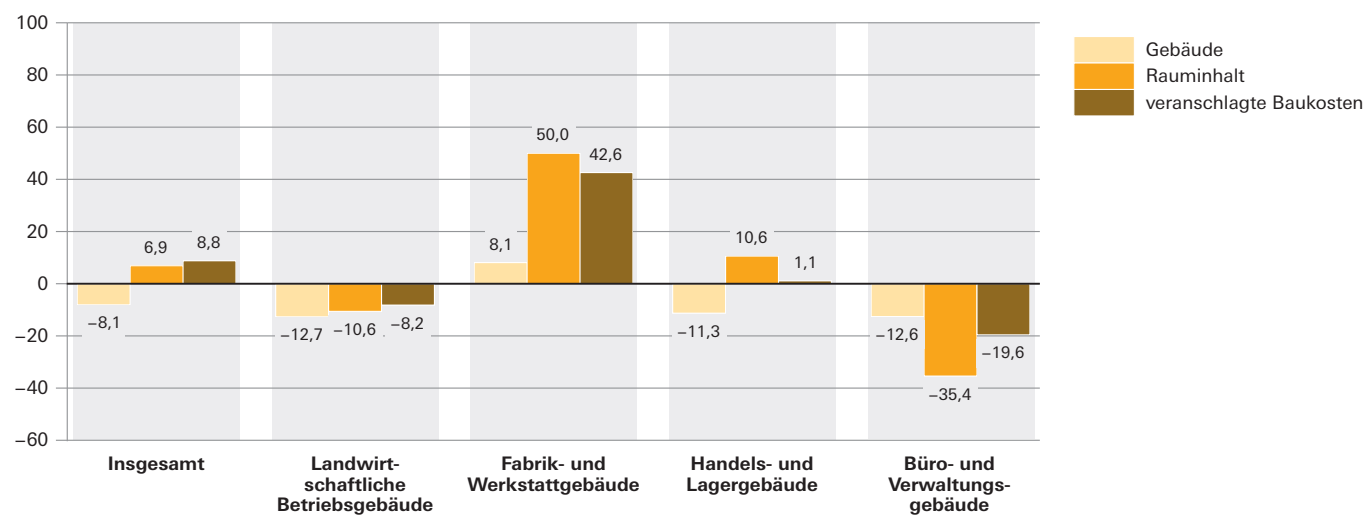




Abb. 4

## Genehmigte Wohnungen in den kreisfreien Städten und Landkreisen in Bayern von Januar bis Juni 2025

Veränderung gegenüber dem Vergleichszeitraum des Vorjahres in Prozent

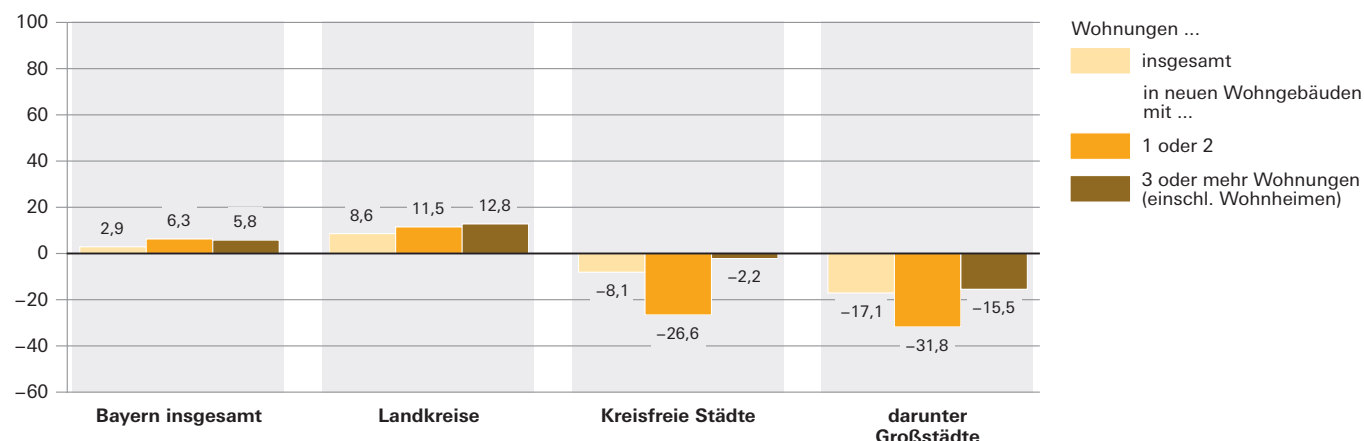


Abb. 5

## Genehmigte Wohnungen in neuen Wohngebäuden je 10 000 Einwohner in Bayern von Januar bis Juni 2025

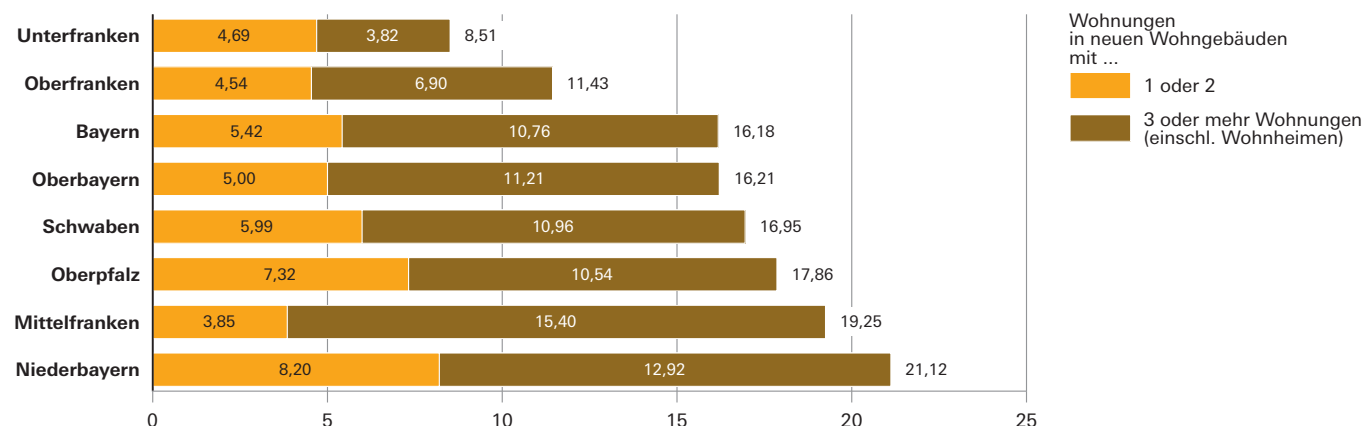
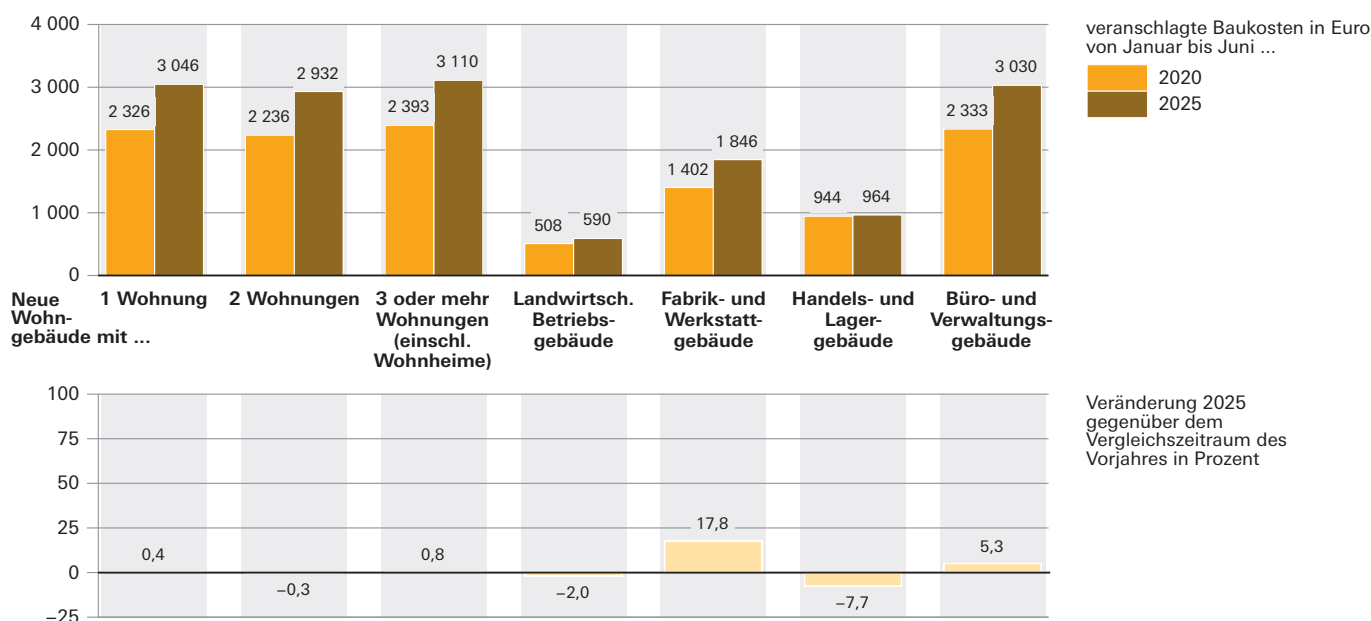


Abb. 6

## Veranschlagte Baukosten je m<sup>2</sup> Wohn- bzw. Nutzfläche im Neubau in Bayern von Januar bis Juni 2020 und 2025



# 1. Baugenehmigungen in Bayern seit 1980

Berichtszeitraum1)2)	Errichtung neuer Gebäude								Wohnungen ins- gesamt3)
	Wohnbau				Nichtwohnbau				
	Gebäude	Rauminhalt	Wohnungen	Veranschlagte Kosten der Bauwerke4)	Gebäude	Rauminhalt	Nutzfläche	Veranschlagte Kosten der Bauwerke4)	
1980 .....	42 566	50 413	73 417	6 827 827	11 360	42 724	72 524	3 799 500	78 718
1981 .....	37 272	46 050	70 107	6 772 884	10 417	35 868	60 322	3 441 718	75 876
1982 .....	31 503	40 525	64 146	6 405 406	10 028	36 050	61 071	3 855 039	70 241
1983 .....	37 764	48 904	81 866	8 100 298	12 113	40 092	68 836	4 079 289	88 555
1984 .....	31 008	39 885	68 817	6 792 378	9 556	34 241	55 451	3 381 131	74 460
1985 .....	27 221	33 478	55 421	5 783 277	9 902	35 130	57 959	3 708 322	61 026
1986 .....	27 710	31 981	49 556	5 553 623	9 981	39 286	64 529	4 276 282	54 466
1987 .....	27 342	31 461	46 778	5 520 504	10 368	39 422	63 623	4 058 230	51 004
1988 .....	29 932	34 521	51 349	6 154 538	11 163	41 147	67 438	4 637 392	56 256
1989 .....	31 595	38 472	59 472	6 986 363	11 383	43 889	72 318	4 894 633	65 475
1990 .....	35 952	46 716	76 581	8 763 791	12 004	45 546	74 233	5 376 050	86 316
1991 .....	34 552	46 538	77 999	9 177 417	12 176	52 237	83 570	6 439 827	87 792
1992 .....	39 058	55 413	95 884	11 693 365	11 953	47 214	78 490	6 510 591	107 204
1993 .....	43 469	62 914	110 080	14 051 106	12 003	44 873	72 831	6 528 672	122 865
1994 .....	44 728	65 642	115 754	15 328 241	11 517	46 375	76 397	7 026 881	127 598
1995 .....	35 042	48 876	81 871	11 637 840	11 142	48 228	75 253	7 255 566	92 272
1996 .....	35 931	45 740	69 308	10 962 664	10 663	41 931	65 730	5 585 679	78 654
1997 .....	35 772	43 890	64 297	10 272 471	11 169	42 014	66 835	5 378 766	73 567
1998 .....	40 148	47 558	68 745	10 980 529	12 192	49 462	78 080	5 919 860	78 359
1999 .....	39 168	45 674	65 840	10 572 695	10 477	51 434	80 688	6 270 203	74 777
2000 .....	33 124	38 461	55 372	8 983 497	10 187	46 184	75 709	5 753 671	63 163
2001 .....	29 609	34 578	49 588	8 109 415	9 072	50 103	80 871	6 643 446	56 161
2002 .....	30 040	33 948	47 256	8 079 298	8 308	44 977	69 385	6 152 051	53 225
2003 .....	36 130	40 918	54 673	9 627 081	7 898	40 503	62 357	4 632 453	62 645
2004 .....	31 255	35 901	50 189	8 518 789	7 803	36 761	56 717	4 293 700	57 721
2005 .....	25 510	29 839	43 254	7 160 738	7 375	35 516	54 602	4 168 851	49 712
2006 .....	27 896	32 427	46 188	7 820 357	8 561	42 457	66 278	4 915 995	53 057
2007 .....	18 537	21 752	31 771	5 345 086	8 019	48 907	72 068	5 376 179	36 859
2008 .....	17 203	21 138	30 728	5 353 426	8 564	50 763	74 163	5 395 346	35 053
2009 .....	18 136	22 133	31 621	5 701 553	8 596	46 509	69 543	6 257 727	35 639
2010 .....	20 980	25 299	37 962	6 811 771	9 733	49 407	70 914	5 519 497	42 416
2011 .....	24 159	30 278	45 847	8 610 161	9 776	53 520	79 021	7 185 108	52 010
2012 .....	22 814	29 550	47 041	8 581 795	8 708	50 282	72 706	6 824 902	52 930
2013 .....	23 764	31 223	49 513	9 274 109	8 505	51 204	74 355	6 707 580	55 972
2014 .....	23 943	31 755	51 315	9 807 293	7 978	48 468	69 125	6 591 050	58 783
2015 .....	25 393	33 262	52 945	10 784 557	7 778	48 293	70 870	7 365 768	62 157
2016 .....	26 855	37 407	64 966	12 682 461	8 038	49 440	73 190	8 113 990	74 598
2017 .....	27 246	37 905	64 524	13 468 652	7 929	53 317	78 931	9 146 281	74 990
2018 .....	26 794	37 671	63 616	14 011 382	7 958	57 535	82 355	10 423 184	73 140
2019 .....	26 706	38 629	64 710	14 840 142	7 217	48 100	71 704	9 341 129	75 540
2020 .....	28 134	39 121	67 494	15 693 249	7 738	55 730	79 419	11 195 894	77 778
2021 .....	30 459	42 378	68 559	17 893 030	8 387	55 761	78 535	10 761 506	80 344
2022 .....	25 572	38 405	65 312	17 431 993	7 173	50 434	68 147	11 099 135	76 633
2023 .....	16 404	26 763	49 198	13 587 077	6 501	45 710	61 855	11 397 431	58 732
2024 .....	13 892	22 489	41 242	12 132 462	6 011	41 850	57 731	10 490 349	51 513
2021 1. Vj. ....	8 394	11 105	17 406	4 640 132	1 881	12 378	18 330	2 480 210	20 134
2. Vj. ....	7 577	10 724	17 698	4 492 125	2 230	14 046	20 452	2 647 783	20 817
3. Vj. ....	7 539	10 606	17 366	4 435 019	2 352	16 367	22 352	3 110 351	20 405
4. Vj. ....	6 949	9 943	16 089	4 325 754	1 924	12 970	17 401	2 523 162	18 988
2022 1. Vj. ....	7 095	10 645	18 424	4 658 590	1 799	11 930	16 399	2 458 125	21 493
2. Vj. ....	6 976	10 154	16 841	4 546 175	1 828	14 997	18 775	3 239 377	19 728
3. Vj. ....	6 613	9 974	16 960	4 665 937	2 027	13 840	19 894	3 400 716	19 930
4. Vj. ....	4 888	7 632	13 087	3 561 291	1 519	9 667	13 079	2 000 917	15 482
2023 1. Vj. ....	4 704	7 253	13 080	3 632 812	1 557	12 259	15 897	2 851 864	15 277
2. Vj. ....	4 236	6 792	11 978	3 386 678	1 670	10 078	14 013	2 312 627	14 737
3. Vj. ....	3 930	6 039	10 526	3 082 120	1 741	12 172	16 608	3 174 992	12 726
4. Vj. ....	3 534	6 679	13 614	3 485 467	1 533	11 201	15 337	3 057 948	15 992
2024 1. Vj. ....	3 399	5 544	10 101	2 955 724	1 436	10 237	14 514	2 593 803	12 448
2. Vj. ....	3 643	5 712	10 018	3 029 875	1 656	11 047	15 406	2 795 156	12 772
3. Vj. ....	3 311	4 997	8 926	2 725 865	1 458	9 954	13 398	2 503 075	11 159
4. Vj. ....	3 539	6 236	12 197	3 420 998	1 461	10 612	14 413	2 598 315	15 134
2025 1. Vj. ....	3 733	5 952	11 232	3 133 048	1 349	12 218	15 351	2 653 203	13 666
2. Vj. ....	3 853	5 761	10 093	3 089 869	1 493	10 545	14 210	3 208 267	12 293
3. Vj. ....									
4. Vj. ....									

1) Ab Berichtsjahr 2012 werden die "Sonstigen Wohneinheiten" als Wohnungen erfasst. - 2) Die Differenz zwischen der Summierung der Monatszahlen bzw. Quartalszahlen zum Jahresergebnis entsteht durch die Einbeziehung der Tektoren, die nachträgliche Bauänderungen berücksichtigen. - 3) In Wohn- und Nichtwohngebäuden einschl. Baumaßnahmen an bestehenden Gebäuden. - 4) Im Vergleich zu früheren Veröffentlichungen feststellbare Abweichungen im Ergebnissnachweis resultieren aus einer nachträglichen maschinellen Umsetzung der gemeldeten DM-Beträge in Euro-Werte in den Einzeldatensätzen.

## 2. Baugenehmigungen in Bayern seit 2021 nach Monaten

Berichtszeitraum1)	Errichtung neuer Gebäude								Wohnungen ins- gesamt2)
	Wohnbau				Nichtwohnbau				
	Gebäude	Rauminhalt	Wohnungen	Veranschlagte Kosten der Bauwerke	Gebäude	Rauminhalt	Nutzfläche	Veranschlagte Kosten der Bauwerke	
	Anzahl	1 000 m³	Anzahl	1 000 €	Anzahl	1 000 m³	100 m²	1 000 €	
2021 Januar .....	2 291	3 229	5 432	1 383 257	527	3 132	4 360	526 066	6 107
Februar .....	2 384	3 216	5 068	1 349 952	601	4 795	6 639	1 051 742	5 855
März .....	3 719	4 660	6 906	1 906 923	753	4 451	7 331	902 402	8 172
April .....	2 593	3 673	5 991	1 513 278	714	3 865	5 894	924 811	7 059
Mai .....	2 355	3 428	5 809	1 453 559	790	5 054	7 298	871 552	6 730
Juni .....	2 629	3 624	5 898	1 525 288	726	5 127	7 260	851 420	7 028
Juli .....	2 713	3 955	6 721	1 637 105	784	4 207	6 178	812 502	7 610
August .....	2 577	3 406	5 342	1 423 070	802	6 535	7 919	1 043 268	6 572
September ..	2 249	3 246	5 303	1 374 844	766	5 624	8 255	1 254 581	6 223
Oktober .....	2 333	3 308	5 153	1 423 333	704	4 565	6 397	962 688	6 200
November ...	2 152	3 101	5 283	1 358 632	605	4 561	5 839	865 488	6 237
Dezember ...	2 464	3 534	5 653	1 543 789	615	3 843	5 165	694 986	6 551
2022 Januar .....	2 216	3 291	5 741	1 368 999	555	3 557	5 264	870 890	6 624
Februar .....	2 272	3 419	5 679	1 501 235	574	4 186	5 580	776 727	6 609
März .....	2 607	3 935	7 004	1 788 356	670	4 188	5 555	810 508	8 260
April .....	2 244	3 256	5 466	1 435 068	545	5 281	6 407	1 023 910	6 529
Mai .....	2 430	3 395	5 562	1 537 585	679	4 156	5 515	1 223 995	6 494
Juni .....	2 302	3 503	5 813	1 573 522	604	5 560	6 853	991 472	6 705
Juli .....	2 472	3 657	6 165	1 677 256	676	5 515	7 413	1 125 040	7 304
August .....	2 077	3 164	5 361	1 518 940	572	4 025	6 105	1 106 728	6 133
September ..	2 064	3 154	5 434	1 469 741	779	4 300	6 375	1 168 948	6 493
Oktober .....	1 643	2 457	4 128	1 133 807	537	2 894	3 899	475 886	4 953
November ...	1 562	2 245	3 700	1 063 840	475	3 218	4 343	699 221	4 235
Dezember ...	1 683	2 930	5 259	1 363 644	507	3 554	4 837	825 810	6 294
2023 Januar .....	1 626	2 497	4 583	1 246 103	498	3 672	5 469	1 003 197	5 240
Februar .....	1 432	2 270	4 046	1 140 469	480	4 922	5 129	1 050 001	4 758
März .....	1 646	2 485	4 451	1 246 240	579	3 665	5 299	798 666	5 279
April .....	1 283	1 855	3 209	907 142	451	2 530	3 683	541 792	3 947
Mai .....	1 519	2 585	4 602	1 277 499	621	4 276	5 779	1 019 609	5 554
Juni .....	1 434	2 351	4 167	1 202 037	598	3 273	4 552	751 226	5 236
Juli .....	1 268	1 747	2 926	871 197	574	4 398	5 374	876 276	3 683
August .....	1 385	2 119	3 607	1 103 954	633	3 974	5 971	1 190 607	4 336
September ..	1 277	2 173	3 993	1 106 969	534	3 800	5 264	1 108 109	4 707
Oktober .....	1 254	2 410	5 165	1 230 263	558	3 758	5 112	997 269	6 051
November ...	1 218	2 440	5 191	1 303 417	543	3 748	5 251	923 508	5 823
Dezember ...	1 062	1 829	3 258	951 787	432	3 695	4 974	1 137 171	4 118
2024 Januar .....	1 020	1 742	3 307	963 718	450	2 444	3 779	709 848	4 048
Februar .....	1 171	1 941	3 473	1 038 956	464	4 547	5 832	948 541	4 280
März .....	1 208	1 862	3 321	953 050	522	3 245	4 904	935 414	4 120
April .....	1 232	1 854	3 170	934 277	561	4 078	5 131	963 164	3 991
Mai .....	1 129	1 712	2 879	905 365	526	3 198	4 354	743 417	3 798
Juni .....	1 282	2 146	3 969	1 190 233	569	3 772	5 921	1 088 575	4 983
Juli .....	911	1 488	2 602	808 686	408	2 599	3 477	550 676	3 430
August .....	1 310	2 061	3 819	1 116 920	583	3 668	5 183	1 210 174	4 649
September ..	1 090	1 448	2 505	800 259	467	3 687	4 738	742 225	3 080
Oktober .....	1 263	1 915	3 520	1 028 340	560	3 467	4 916	933 709	4 447
November ...	1 053	1 907	3 675	1 070 301	486	3 737	5 027	818 681	4 514
Dezember ...	1 223	2 415	5 002	1 322 357	415	3 408	4 469	845 925	6 173
2025 Januar .....	1 099	1 702	3 442	881 077	403	3 667	4 534	671 929	4 186
Februar .....	1 318	2 107	4 036	1 133 067	497	4 829	6 131	992 359	4 864
März .....	1 316	2 143	3 754	1 118 904	449	3 722	4 686	988 915	4 616
April .....	1 348	1 927	3 281	1 055 673	505	3 531	4 690	1 271 156	3 862
Mai .....	1 254	1 828	3 111	973 923	497	2 221	3 339	725 443	4 002
Juni .....	1 251	2 007	3 701	1 060 273	491	4 793	6 181	1 211 668	4 429
Juli .....									
August .....									
September ..									
Oktober .....									
November ...									
Dezember ...									

1) Die Differenz zwischen der Summierung der Monatszahlen bzw. Quartalszahlen zum Jahresergebnis entsteht durch die Einbeziehung der Tekturen, die nachträgliche Bauänderungen berücksichtigen. - 2) In Wohn- und Nichtwohngebäuden einschl. Baumaßnahmen an bestehenden Gebäuden.

### 3. Baugenehmigungen für Wohn- und Nichtwohngebäude

Lfd. Nr.	Gebäudeart Bauherr	Errichtung neuer				
		Gebäude	Rauminhalt	Nutzfläche	Wohnungen	
					insgesamt	Wohnfläche
		Anzahl	1 000 m³	100 m²	Anzahl	100 m²

#### Wohnbau

1	Wohngebäude mit 1 Wohnung .....	925	931	534	925	1 573
2	Wohngebäude mit 2 Wohnungen .....	126	164	83	252	286
3	Wohngebäude mit 3 oder mehr Wohnungen .....	199	910	466	2 511	1 588
4	Wohnheime .....	1	2	1	13	4
<b>5</b>	<b>Wohngebäude insgesamt .....</b>	<b>1 251</b>	<b>2 007</b>	<b>1 084</b>	<b>3 701</b>	<b>3 452</b>
6	darunter mit Eigentumswohnungen .....	125	649	304	1 838	1 134
7	im Freistellungs- bzw. Zustimmungsverfahren2) .....	264	347	186	488	592
Von den Wohngebäuden entfielen auf:						
8	Öffentliche Bauherren .....	-	-	-	-	-
9	Unternehmen .....	231	800	412	2 135	1 407
10	davon Wohnungsunternehmen .....	202	743	378	2 047	1 315
11	Immobilienfonds .....	1	1	1	1	2
12	sonstige Unternehmen .....	28	57	32	87	90
13	Private Haushalte .....	1 016	1 159	640	1 462	1 986
14	Organisationen ohne Erwerbszweck .....	4	47	33	104	59

#### Nichtwohnbau

15	Anstaltsgebäude .....	5	219	346	-	-
16	Büro- und Verwaltungsgebäude .....	24	223	343	10	10
17	Landwirtschaftliche Betriebsgebäude .....	151	711	1 051	11	15
18	Nichtlandwirtschaftliche Betriebsgebäude .....	272	3 249	3 872	45	44
19	darunter Fabrik- und Werkstattgebäude .....	63	1 106	1 321	5	8
20	Handels- und Lagergebäude .....	123	1 838	1 848	18	20
21	Hotels und Gaststätten .....	12	111	189	22	16
22	Sonstige Nichtwohngebäude .....	39	391	568	7	8
<b>23</b>	<b>Nichtwohngebäude insgesamt .....</b>	<b>491</b>	<b>4 793</b>	<b>6 181</b>	<b>73</b>	<b>77</b>
24	darunter im Freistellungs- bzw. Zustimmungsverfahren2) .....	52	368	484	8	9
Von den Nichtwohngebäuden entfielen auf:						
25	Öffentliche Bauherren .....	47	654	975	6	6
26	Unternehmen .....	294	3 618	4 690	49	47
27	davon Land- und Forstwirtschaft, Tierhaltung, Fischerei .....	135	632	939	9	11
28	Produzierendes Gewerbe .....	85	1 461	1 699	5	6
29	Handel, Kreditinstitute und Versicherungsgewerbe, Dienstleistungen, Verkehr und Nachrichtenübermittlung, Wohnungsunternehmen und Immobilienfonds .....	74	1 525	2 052	35	31
30	Private Haushalte .....	139	458	415	18	23
31	Organisationen ohne Erwerbszweck .....	11	63	101	-	-

1) Einschl. Küchen. - 2) Genehmigungsfreistellung nach Artikel 58 bzw. bauaufsichtliche Zustimmung nach Artikel 73 der Bayerischen Bauordnung (BayBO).

# in Bayern im Juni 2025 nach Gebäudearten und Bauherren

Gebäude		Alle Baumaßnahmen						Lfd. Nr.
Wohnräume1)	Veranschlagte Kosten der Bauwerke	Gebäude/ Baumaßnahmen	Nutzfläche	Wohnungen		Wohnräume1)	Veranschlagte Kosten der Bauwerke	
				insgesamt	Wohnfläche			
Anzahl	1 000 €	Anzahl	100 m²	Anzahl	100 m²	Anzahl	1 000 €	

## Wohnbau

5 450	485 358	X	X	X	X	X	X	1
1 023	84 779	X	X	X	X	X	X	2
6 078	489 489	X	X	X	X	X	X	3
33	647	5	- 5	35	10	53	13 005	4
<b>12 584</b>	<b>1 060 273</b>	<b>2 196</b>	<b>921</b>	<b>4 356</b>	<b>4 102</b>	<b>14 791</b>	<b>1 315 624</b>	<b>5</b>
4 262	335 717	204	278	1 932	1 215	4 557	368 294	6
2 169	183 201	327	193	506	619	2 246	194 730	7
-	-	4	2	3	1	6	13 561	8
5 320	430 191	300	325	2 340	1 536	5 783	465 118	9
5 004	397 517	249	294	2 237	1 429	5 397	422 664	10
6	421	3	1	1	2	6	663	11
310	32 253	48	29	102	105	380	41 791	12
7 045	604 884	1 883	561	1 900	2 504	8 780	797 531	13
219	25 198	9	33	113	61	222	39 414	14

## Nichtwohnbau

-	216 091	11	351	-	-	-	218 757	15
37	151 700	68	372	8	11	33	211 839	16
51	58 131	216	1 223	19	30	90	75 189	17
143	502 781	448	3 880	39	34	100	582 492	18
22	220 303	106	1 375	13	19	56	246 906	19
66	181 619	194	1 725	20	19	68	207 351	20
55	36 934	57	254	5	- 5	- 26	57 890	21
23	282 965	88	604	7	5	3	338 105	22
<b>254</b>	<b>1 211 668</b>	<b>831</b>	<b>6 431</b>	<b>73</b>	<b>79</b>	<b>226</b>	<b>1 426 382</b>	<b>23</b>
23	184 488	71	495	11	12	34	192 679	24
16	532 192	91	1 018	-	0	- 14	603 639	25
163	575 577	452	4 828	43	42	120	668 194	26
38	51 888	181	1 104	10	14	41	64 206	27
17	222 819	125	1 772	8	9	27	254 328	28
108	300 870	146	1 952	25	18	52	349 660	29
75	65 585	260	472	23	34	102	91 046	30
-	38 314	28	113	7	3	18	63 503	31

#### 4. Baugenehmigungen für Wohn- und Nichtwohngebäude

Schl.-Nr.	Gebiet	Errichtung neuer Wohngebäude							
		insgesamt1)					darunter mit 1 oder 2 Wohnungen		
		Gebäude	Raum-inhalt	Wohn-nungen	Wohn-fläche	Veran-schlagte Kosten	Gebäude	Raum-inhalt	Wohn-nungen
		Anzahl	1 000 m³	Anzahl	100 m²	1 000 €	Anzahl	1 000 m³	Anzahl

#### Zusammenstellung nach Regierungsbezirken

1	Oberbayern .....	436	679	1 130	1 135	400 938	356	381	403	634
2	Niederbayern .....	188	302	502	493	140 745	157	173	174	286
3	Oberpfalz .....	119	218	385	371	116 290	95	104	101	168
4	Oberfranken .....	94	92	130	171	48 907	89	80	100	145
5	Mittelfranken .....	103	242	815	478	121 383	83	79	95	142
6	Unterfranken .....	107	130	194	235	72 066	94	96	109	170
7	Schwaben .....	204	343	545	568	159 944	177	183	195	313
	<b>Bayern</b>	<b>1 251</b>	<b>2 007</b>	<b>3 701</b>	<b>3 452</b>	<b>1 060 273</b>	<b>1 051</b>	<b>1 095</b>	<b>1 177</b>	<b>1 859</b>
	Kreisfreie Städte .....	144	436	1 333	823	240 063	84	88	96	153
	darunter Großstädte3) .....	90	290	1 027	584	168 604	50	50	57	91
	Landkreise .....	1 107	1 571	2 368	2 629	820 210	967	1 006	1 081	1 706

#### Regierungsbezirk Oberbayern

##### Kreisfreie Städte

161	Ingolstadt .....	17	22	43	41	10 522	12	11	12	18
162	München .....	13	26	59	46	20 478	6	9	8	13
163	Rosenheim .....	1	2	1	3	1 479	1	2	1	3
	<b>Zusammen</b>	<b>31</b>	<b>51</b>	<b>103</b>	<b>89</b>	<b>32 479</b>	<b>19</b>	<b>22</b>	<b>21</b>	<b>35</b>

##### Landkreise

171	Altötting .....	11	25	31	36	11 531	6	8	6	13
172	Berchtesgadener Land .....	17	28	52	49	13 346	12	12	12	22
173	Bad Tölz-Wolfratshausen .....	9	11	10	15	6 162	9	11	10	15
174	Dachau .....	23	36	39	54	21 210	20	25	24	40
175	Ebersberg .....	6	21	66	35	17 986	4	5	5	8
176	Eichstätt .....	29	32	38	53	15 546	27	28	30	48
177	Erding .....	16	19	19	30	9 745	16	19	19	30
178	Freising .....	17	23	48	44	12 689	13	11	16	21
179	Fürstenfeldbruck .....	19	27	44	54	12 945	16	14	16	26
180	Garmisch-Partenkirchen .....	7	6	9	9	3 689	7	6	9	9
181	Landsberg am Lech .....	31	28	42	54	14 370	30	26	35	49
182	Miesbach .....	18	23	35	37	14 412	17	18	18	26
183	Mühldorf a.Inn .....	12	17	24	30	8 328	11	11	13	20
184	München .....	29	50	104	90	31 031	20	24	22	42
185	Neuburg-Schrobenhausen .....	32	39	56	63	19 502	28	28	30	46
186	Pfaffenhofen a.d.Ilm .....	20	49	91	72	26 832	13	15	14	26
187	Rosenheim .....	38	85	135	116	60 112	32	35	36	56
188	Starnberg .....	16	21	21	37	13 482	15	19	16	31
189	Traunstein .....	34	69	136	134	43 618	21	26	28	40
190	Weilheim-Schongau .....	21	21	27	34	11 923	20	19	23	32
	<b>Zusammen</b>	<b>405</b>	<b>628</b>	<b>1 027</b>	<b>1 046</b>	<b>368 459</b>	<b>337</b>	<b>359</b>	<b>382</b>	<b>600</b>
<b>1</b>	<b>Oberbayern .....</b>	<b>436</b>	<b>679</b>	<b>1 130</b>	<b>1 135</b>	<b>400 938</b>	<b>356</b>	<b>381</b>	<b>403</b>	<b>634</b>

1) Einschl. Wohnheime. - 2) Genehmigungsfreistellung nach Artikel 58 bzw. bauaufsichtliche Zustimmung nach Artikel 73 der Bayerischen Bauordnung (BayBO). -

## in Bayern im Juni 2025 nach Kreisen

noch: Errichtung neuer Wohngebäude		Errichtung neuer Nichtwohngebäude					Alle Baumaßnahmen						Schl.- Nr.
darunter mit Eigentumswohnungen		Gebäude	Raum- inhalt	Nutz- fläche	Woh- nungen	Veran- schlagte Kosten	Gebäude/ Baumaß- nahmen	Nutz- fläche	Woh- nungen	darunter im Frei- stellungs- bzw. Zu- stimmungs- verfahren2)	Wohn- fläche	Veran- schlagte Kosten	
Gebäude	Woh- nungen												
Anzahl			1 000 m³	100 m²	Anzahl	1 000 €	Anzahl	100 m²	Anzahl		100 m²	1 000 €	

### Zusammenstellung nach Regierungsbezirken

53	482	155	1 501	2 075	32	596 512	1 051	2 609	1 436	259	1 397	1 205 304	1
20	268	126	1 361	1 703	34	236 147	495	1 720	606	70	613	423 710	2
10	99	57	321	474	1	143 900	297	599	456	53	464	326 878	3
3	19	22	104	208	-	14 062	206	276	152	27	197	84 104	4
16	684	37	711	563	2	94 956	258	671	888	17	558	248 180	5
6	45	28	58	100	-	22 064	250	164	243	36	291	140 401	6
17	241	66	737	1 059	4	104 027	470	1 314	648	55	661	313 429	7
<b>125</b>	<b>1 838</b>	<b>491</b>	<b>4 793</b>	<b>6 181</b>	<b>73</b>	<b>1 211 668</b>	<b>3 027</b>	<b>7 352</b>	<b>4 429</b>	<b>517</b>	<b>4 181</b>	<b>2 742 006</b>	
43	999	46	788	1 157	31	477 970	386	1 143	1 562	8	972	874 547	
24	736	28	647	931	2	435 498	247	1 040	1 196	1	684	719 352	
82	839	445	4 006	5 024	42	733 698	2 641	6 209	2 867	509	3 209	1 867 459	

### Regierungsbezirk Oberbayern

4	28	-	-	-	-	-	25	21	37	-	35	23 501	161
3	17	15	431	610	2	339 701	60	606	145	-	84	404 364	162
-	-	3	33	38	-	11 851	9	40	4	-	6	14 266	163
<b>7</b>	<b>45</b>	<b>18</b>	<b>464</b>	<b>648</b>	<b>2</b>	<b>351 552</b>	<b>94</b>	<b>667</b>	<b>186</b>	<b>-</b>	<b>125</b>	<b>442 131</b>	
5	25	9	77	122	-	6 254	30	140	33	23	39	21 768	171
4	30	6	67	88	3	16 562	47	108	71	8	68	35 472	172
-	-	12	48	59	1	4 675	38	74	29	-	25	14 715	173
-	-	8	49	65	-	3 682	47	139	45	7	62	29 687	174
-	-	4	73	81	-	20 814	16	99	67	-	36	39 426	175
-	-	2	7	10	1	1 265	44	29	44	8	60	19 964	176
-	-	12	78	105	7	28 737	47	126	35	7	52	44 570	177
4	32	6	25	56	-	4 967	27	67	51	1	47	19 200	178
3	28	4	45	142	2	8 402	33	155	48	13	56	27 443	179
-	-	2	9	16	-	2 350	30	28	8	-	8	14 298	180
-	-	10	182	190	1	40 015	70	209	56	6	73	71 401	181
-	-	2	2	3	-	210	43	26	51	5	46	23 743	182
-	-	11	51	81	5	15 643	40	94	36	15	41	26 301	183
8	78	8	20	44	2	7 385	55	73	108	77	97	41 188	184
3	17	2	10	15	-	1 320	50	43	74	5	80	25 522	185
4	49	4	22	26	1	6 843	34	65	99	2	80	40 357	186
5	95	11	27	53	3	13 986	95	104	172	17	153	91 539	187
-	-	2	38	68	3	10 672	30	81	21	-	42	29 552	188
10	83	11	143	127	1	29 486	121	163	163	52	162	103 293	189
-	-	11	64	77	-	21 692	60	117	39	13	47	43 734	190
<b>46</b>	<b>437</b>	<b>137</b>	<b>1 037</b>	<b>1 427</b>	<b>30</b>	<b>244 960</b>	<b>957</b>	<b>1 942</b>	<b>1 250</b>	<b>259</b>	<b>1 272</b>	<b>763 173</b>	
<b>53</b>	<b>482</b>	<b>155</b>	<b>1 501</b>	<b>2 075</b>	<b>32</b>	<b>596 512</b>	<b>1 051</b>	<b>2 609</b>	<b>1 436</b>	<b>259</b>	<b>1 397</b>	<b>1 205 304</b>	<b>1</b>

3) München, Nürnberg, Augsburg, Regensburg, Ingolstadt, Würzburg, Fürth, Erlangen.

# Noch: 4. Baugenehmigungen für Wohn- und Nichtwohngebäude

Schl.-Nr.	Gebiet	Errichtung neuer Wohngebäude							
		insgesamt1)					darunter mit 1 oder 2 Wohnungen		
		Gebäude	Raum-inhalt	Wohn-nungen	Wohn-fläche	Veran-schlagte Kosten	Gebäude	Raum-inhalt	Wohn-nungen
		Anzahl	1 000 m³	Anzahl	100 m²	1 000 €	Anzahl	1 000 m³	Anzahl

## Regierungsbezirk Niederbayern

### Kreisfreie Städte

261	Landshut .....	2	2	2	4	1 067	2	2	2	4
262	Passau .....	10	23	66	35	11 616	4	6	5	9
263	Straubing .....	8	47	120	77	22 989	2	3	2	6
	<b>Zusammen</b>	<b>20</b>	<b>71</b>	<b>188</b>	<b>115</b>	<b>35 672</b>	<b>8</b>	<b>11</b>	<b>9</b>	<b>18</b>

### Landkreise

271	Deggendorf .....	22	44	63	66	19 401	19	20	21	35
272	Freyung-Grafenau .....	12	15	18	25	5 914	11	11	11	18
273	Kelheim .....	13	16	31	33	8 828	10	10	12	20
274	Landshut .....	26	41	60	63	19 491	22	25	24	39
275	Passau .....	29	32	33	53	14 089	28	31	29	50
276	Regen .....	9	9	13	15	4 021	8	7	9	12
277	Rottal-Inn .....	10	12	16	20	5 122	8	9	9	15
278	Straubing-Bogen .....	30	38	45	63	18 826	28	31	33	53
279	Dingolfing-Landau .....	17	22	35	40	9 381	15	16	17	27
	<b>Zusammen</b>	<b>168</b>	<b>231</b>	<b>314</b>	<b>378</b>	<b>105 073</b>	<b>149</b>	<b>162</b>	<b>165</b>	<b>268</b>
<b>2</b>	<b>Niederbayern .....</b>	<b>188</b>	<b>302</b>	<b>502</b>	<b>493</b>	<b>140 745</b>	<b>157</b>	<b>173</b>	<b>174</b>	<b>286</b>

## Regierungsbezirk Oberpfalz

### Kreisfreie Städte

361	Amberg .....	1	1	1	3	660	1	1	1	3
362	Regensburg .....	16	64	179	119	46 657	4	4	4	8
363	Weiden i.d.OPf. ....	4	29	50	46	12 924	1	1	1	2
	<b>Zusammen</b>	<b>21</b>	<b>95</b>	<b>230</b>	<b>168</b>	<b>60 241</b>	<b>6</b>	<b>6</b>	<b>6</b>	<b>12</b>

### Landkreise

371	Amberg-Weizbach .....	13	21	29	34	9 061	11	12	12	19
372	Cham .....	11	12	11	18	4 821	11	12	11	18
373	Neumarkt i.d.OPf. ....	27	42	59	67	17 990	23	29	26	45
374	Neustadt a.d.Waldnaab .....	7	7	7	12	3 150	7	7	7	12
375	Regensburg .....	15	14	15	24	7 514	15	14	15	24
376	Schwandorf .....	20	22	24	36	10 464	19	21	21	33
377	Tirschenreuth .....	5	6	10	12	3 049	3	3	3	6
	<b>Zusammen</b>	<b>98</b>	<b>123</b>	<b>155</b>	<b>203</b>	<b>56 049</b>	<b>89</b>	<b>98</b>	<b>95</b>	<b>156</b>
<b>3</b>	<b>Oberpfalz .....</b>	<b>119</b>	<b>218</b>	<b>385</b>	<b>371</b>	<b>116 290</b>	<b>95</b>	<b>104</b>	<b>101</b>	<b>168</b>

1) Einschl. Wohnheime. - 2) Genehmigungsfreistellung nach Artikel 58 bzw. bauaufsichtliche Zustimmung nach Artikel 73 der Bayerischen Bauordnung (BayBO).



# in Bayern im Juni 2025 nach Kreisen

noch: Errichtung neuer Wohngebäude		Errichtung neuer Nichtwohngebäude					Alle Baumaßnahmen						Schl.- Nr.
darunter mit Eigentumswohnungen		Gebäude	Raum- inhalt	Nutz- fläche	Woh- nungen	Veran- schlagte Kosten	Gebäude/ Baumaß- nahmen	Nutz- fläche	Woh- nungen	darunter im Frei- stellungs- bzw. Zu- stimmungs- verfahren <sup>2)</sup>	Wohn- fläche	Veran- schlagte Kosten	
Gebäude	Woh- nungen												
Anzahl			1 000 m³	100 m²	Anzahl	1 000 €	Anzahl	100 m²	Anzahl		100 m²	1 000 €	

## Regierungsbezirk Niederbayern

-	-	1	8	13	-	1 650	10	16	2	-	4	5 440	261
6	61	1	2	4	-	250	12	13	66	1	35	11 901	262
6	118	5	52	104	29	22 214	18	- 58	151	-	102	48 518	263
<b>12</b>	<b>179</b>	<b>7</b>	<b>62</b>	<b>121</b>	<b>29</b>	<b>24 114</b>	<b>40</b>	<b>- 29</b>	<b>219</b>	<b>1</b>	<b>141</b>	<b>65 859</b>	
1	29	5	3	6	-	1 111	34	31	67	9	69	21 944	271
1	7	10	16	27	-	2 339	26	35	20	14	28	8 946	272
-	-	7	40	50	-	11 023	26	58	36	3	37	20 660	273
2	23	7	30	37	1	2 930	43	70	66	25	71	26 917	274
-	-	23	269	373	2	120 792	121	391	66	7	89	148 887	275
-	-	5	11	16	-	1 388	29	27	17	4	27	13 101	276
-	-	30	129	174	2	17 760	60	188	24	-	35	24 812	277
2	12	23	41	80	-	8 772	83	116	55	-	75	36 135	278
2	18	9	759	818	-	45 918	33	832	36	7	42	56 449	279
<b>8</b>	<b>89</b>	<b>119</b>	<b>1 298</b>	<b>1 582</b>	<b>5</b>	<b>212 033</b>	<b>455</b>	<b>1 748</b>	<b>387</b>	<b>69</b>	<b>472</b>	<b>357 851</b>	
<b>20</b>	<b>268</b>	<b>126</b>	<b>1 361</b>	<b>1 703</b>	<b>34</b>	<b>236 147</b>	<b>495</b>	<b>1 720</b>	<b>606</b>	<b>70</b>	<b>613</b>	<b>423 710</b>	<b>2</b>

## Regierungsbezirk Oberpfalz

-	-	-	-	-	-	-	3	2	1	1	5	1 063	361
2	11	3	108	155	-	61 032	42	193	226	-	147	146 173	362
3	49	2	9	13	-	972	12	25	53	-	49	14 921	363
<b>5</b>	<b>60</b>	<b>5</b>	<b>116</b>	<b>168</b>	<b>-</b>	<b>62 004</b>	<b>57</b>	<b>221</b>	<b>280</b>	<b>1</b>	<b>201</b>	<b>162 157</b>	
1	14	11	26	44	1	7 910	41	49	38	-	51	24 635	371
-	-	7	13	21	-	13 336	34	41	16	3	28	22 680	372
2	18	12	50	71	-	18 337	65	94	66	29	79	41 910	373
-	-	4	19	25	-	1 691	18	29	8	5	15	6 672	374
-	-	7	68	101	-	37 728	37	113	16	10	29	47 471	375
1	3	7	18	30	-	1 461	31	37	26	5	38	12 589	376
1	4	4	10	14	-	1 433	14	15	6	-	23	8 764	377
<b>5</b>	<b>39</b>	<b>52</b>	<b>205</b>	<b>305</b>	<b>1</b>	<b>81 896</b>	<b>240</b>	<b>378</b>	<b>176</b>	<b>52</b>	<b>264</b>	<b>164 721</b>	
<b>10</b>	<b>99</b>	<b>57</b>	<b>321</b>	<b>474</b>	<b>1</b>	<b>143 900</b>	<b>297</b>	<b>599</b>	<b>456</b>	<b>53</b>	<b>464</b>	<b>326 878</b>	<b>3</b>

# Noch: 4. Baugenehmigungen für Wohn- und Nichtwohngebäude

Schl.-Nr.	Gebiet	Errichtung neuer Wohngebäude							
		insgesamt1)					darunter mit 1 oder 2 Wohnungen		
		Gebäude	Raum-inhalt	Wohn-nungen	Wohn-fläche	Veran-schlagte Kosten	Gebäude	Raum-inhalt	Wohn-nungen
		Anzahl	1 000 m³	Anzahl	100 m²	1 000 €	Anzahl	1 000 m³	Anzahl

## Regierungsbezirk Oberfranken

### Kreisfreie Städte

461	Bamberg .....	-	-	-	-	-	-	-	-	-
462	Bayreuth .....	2	1	2	3	894	2	1	2	3
463	Coburg .....	4	8	9	13	3 900	3	6	3	8
464	Hof .....	1	1	1	2	511	1	1	1	2
	<b>Zusammen</b>	<b>7</b>	<b>10</b>	<b>12</b>	<b>18</b>	<b>5 305</b>	<b>6</b>	<b>8</b>	<b>6</b>	<b>12</b>

### Landkreise

471	Bamberg .....	26	24	31	44	12 115	26	24	31	44
472	Bayreuth .....	12	13	15	23	6 888	11	10	12	18
473	Coburg .....	2	1	2	2	520	2	1	2	2
474	Forchheim .....	11	14	24	27	8 020	9	10	11	17
475	Hof .....	4	3	4	6	2 028	4	3	4	6
476	Kronach .....	4	5	12	11	3 011	3	2	4	5
477	Kulmbach .....	13	10	14	19	4 946	13	10	14	19
478	Lichtenfels .....	7	5	8	9	2 577	7	5	8	9
479	Wunsiedel i. Fichtelgebirge .....	8	7	8	12	3 497	8	7	8	12
	<b>Zusammen</b>	<b>87</b>	<b>82</b>	<b>118</b>	<b>154</b>	<b>43 602</b>	<b>83</b>	<b>72</b>	<b>94</b>	<b>132</b>
<b>4</b>	<b>Oberfranken .....</b>	<b>94</b>	<b>92</b>	<b>130</b>	<b>171</b>	<b>48 907</b>	<b>89</b>	<b>80</b>	<b>100</b>	<b>145</b>

## Regierungsbezirk Mittelfranken

### Kreisfreie Städte

561	Ansbach .....	1	1	1	2	360	1	1	1	2
562	Erlangen .....	10	12	21	24	6 242	9	8	11	17
563	Fürth .....	9	63	441	162	24 168	3	2	3	5
564	Nürnberg .....	15	83	241	153	49 827	7	5	9	10
565	Schwabach .....	-	-	-	-	-	-	-	-	-
	<b>Zusammen</b>	<b>35</b>	<b>159</b>	<b>704</b>	<b>340</b>	<b>80 597</b>	<b>20</b>	<b>17</b>	<b>24</b>	<b>34</b>

### Landkreise

571	Ansbach .....	11	10	16	18	5 102	10	8	12	14
572	Erlangen-Höchstädt .....	12	14	13	22	7 087	12	14	13	22
573	Fürth .....	6	7	7	11	3 326	6	7	7	11
574	Nürnberger Land .....	4	3	4	7	1 893	4	3	4	7
575	Neustadt a.d. Aisch-Bad Windsheim .....	10	10	11	17	4 708	10	10	11	17
576	Roth .....	18	33	51	50	14 974	14	14	15	24
577	Weißenburg-Gunzenhausen .....	7	7	9	13	3 696	7	7	9	13
	<b>Zusammen</b>	<b>68</b>	<b>83</b>	<b>111</b>	<b>139</b>	<b>40 786</b>	<b>63</b>	<b>63</b>	<b>71</b>	<b>109</b>
<b>5</b>	<b>Mittelfranken .....</b>	<b>103</b>	<b>242</b>	<b>815</b>	<b>478</b>	<b>121 383</b>	<b>83</b>	<b>79</b>	<b>95</b>	<b>142</b>

1) Einschl. Wohnheime. - 2) Genehmigungsfreistellung nach Artikel 58 bzw. bauaufsichtliche Zustimmung nach Artikel 73 der Bayerischen Bauordnung (BayBO).

# in Bayern im Juni 2025 nach Kreisen

noch: Errichtung neuer Wohngebäude		Errichtung neuer Nichtwohngebäude					Alle Baumaßnahmen						Schl.- Nr.
darunter mit Eigentumswohnungen		Gebäude	Raum- inhalt	Nutz- fläche	Woh- nungen	Veran- schlagte Kosten	Gebäude/ Baumaß- nahmen	Nutz- fläche	Woh- nungen	darunter im Frei- stellungs- bzw. Zu- stimmungs- verfahren <sup>2)</sup>	Wohn- fläche	Veran- schlagte Kosten	
Gebäude	Woh- nungen												
Anzahl			1 000 m³	100 m²	Anzahl	1 000 €	Anzahl	100 m²	Anzahl		100 m²	1 000 €	

## Regierungsbezirk Oberfranken

-	-	-	-	-	-	-	-	-	-	-	-	-	461
-	-	-	-	-	-	-	8	- 3	1	2	5	2 804	462
1	6	-	-	-	-	-	7	4	9	-	14	4 065	463
-	-	2	18	26	-	3 278	8	24	10	-	8	4 295	464
<b>1</b>	<b>6</b>	<b>2</b>	<b>18</b>	<b>26</b>	<b>-</b>	<b>3 278</b>	<b>23</b>	<b>25</b>	<b>20</b>	<b>2</b>	<b>27</b>	<b>11 164</b>	
-	-	1	11	15	-	1 500	39	45	33	13	46	15 707	471
-	-	5	16	25	-	1 462	24	35	17	3	25	10 015	472
-	-	2	8	25	-	939	9	28	2	-	2	2 259	473
2	13	2	3	5	-	771	25	13	30	-	28	10 081	474
-	-	-	-	-	-	-	8	1	6	1	9	2 762	475
-	-	3	2	4	-	226	14	8	12	2	15	8 279	476
-	-	4	3	9	-	367	24	14	15	2	22	6 255	477
-	-	1	1	1	-	341	18	9	5	-	7	5 587	478
-	-	2	43	98	-	5 178	22	99	12	4	17	11 995	479
<b>2</b>	<b>13</b>	<b>20</b>	<b>86</b>	<b>182</b>	<b>-</b>	<b>10 784</b>	<b>183</b>	<b>251</b>	<b>132</b>	<b>25</b>	<b>170</b>	<b>72 940</b>	
<b>3</b>	<b>19</b>	<b>22</b>	<b>104</b>	<b>208</b>	<b>-</b>	<b>14 062</b>	<b>206</b>	<b>276</b>	<b>152</b>	<b>27</b>	<b>197</b>	<b>84 104</b>	<b>4</b>

## Regierungsbezirk Mittelfranken

-	-	-	-	-	-	-	5	2	3	-	2	7 836	561
1	10	2	4	8	-	643	20	17	24	-	29	8 320	562
6	438	2	18	44	-	5 778	16	59	445	1	165	30 530	563
8	232	3	77	91	-	24 392	34	115	264	-	170	79 166	564
-	-	1	3	4	-	173	2	6	- 2	-	- 2	273	565
<b>15</b>	<b>680</b>	<b>8</b>	<b>102</b>	<b>147</b>	<b>-</b>	<b>30 986</b>	<b>77</b>	<b>199</b>	<b>734</b>	<b>1</b>	<b>365</b>	<b>126 125</b>	
1	4	8	20	31	-	1 712	45	31	49	2	47	12 602	571
-	-	1	27	30	-	5 500	16	37	14	3	25	13 042	572
-	-	2	4	6	-	513	17	16	6	1	14	5 130	573
-	-	3	9	13	-	2 790	21	16	10	-	16	6 865	574
-	-	4	274	91	-	24 744	19	97	11	-	19	30 284	575
-	-	4	12	17	1	2 791	40	44	52	8	53	23 059	576
-	-	7	263	229	1	25 920	23	232	12	2	18	31 073	577
<b>1</b>	<b>4</b>	<b>29</b>	<b>609</b>	<b>416</b>	<b>2</b>	<b>63 970</b>	<b>181</b>	<b>472</b>	<b>154</b>	<b>16</b>	<b>193</b>	<b>122 055</b>	
<b>16</b>	<b>684</b>	<b>37</b>	<b>711</b>	<b>563</b>	<b>2</b>	<b>94 956</b>	<b>258</b>	<b>671</b>	<b>888</b>	<b>17</b>	<b>558</b>	<b>248 180</b>	<b>5</b>

# Noch: 4. Baugenehmigungen für Wohn- und Nichtwohngebäude

Schl.-Nr.	Gebiet	Errichtung neuer Wohngebäude							
		insgesamt1)					darunter mit 1 oder 2 Wohnungen		
		Gebäude	Raum-inhalt	Wohn-nungen	Wohn-fläche	Veran-schlagte Kosten	Gebäude	Raum-inhalt	Wohn-nungen
		Anzahl	1 000 m³	Anzahl	100 m²	1 000 €	Anzahl	1 000 m³	Anzahl

## Regierungsbezirk Unterfranken

### Kreisfreie Städte

661	Aschaffenburg .....	8	15	28	29	7 816	5	5	7	7
662	Schweinfurt .....	-	-	-	-	-	-	-	-	-
663	Würzburg .....	2	5	3	7	2 775	2	5	3	7
	<b>Zusammen</b>	<b>10</b>	<b>20</b>	<b>31</b>	<b>36</b>	<b>10 591</b>	<b>7</b>	<b>9</b>	<b>10</b>	<b>14</b>

### Landkreise

671	Aschaffenburg .....	20	22	39	43	12 522	16	16	19	29
672	Bad Kissingen .....	14	18	20	30	9 904	13	16	14	26
673	Rhön-Grabfeld .....	7	6	8	12	3 555	7	6	8	12
674	Haßberge .....	3	2	3	4	1 226	3	2	3	4
675	Kitzingen .....	8	7	8	13	3 718	8	7	8	13
676	Miltenberg .....	12	15	29	27	7 347	10	11	13	20
677	Main-Spessart .....	8	17	27	27	10 556	5	5	5	9
678	Schweinfurt .....	6	5	7	11	2 734	6	5	7	11
679	Würzburg .....	19	17	22	33	9 913	19	17	22	33
	<b>Zusammen</b>	<b>97</b>	<b>110</b>	<b>163</b>	<b>199</b>	<b>61 475</b>	<b>87</b>	<b>87</b>	<b>99</b>	<b>156</b>
<b>6</b>	<b>Unterfranken .....</b>	<b>107</b>	<b>130</b>	<b>194</b>	<b>235</b>	<b>72 066</b>	<b>94</b>	<b>96</b>	<b>109</b>	<b>170</b>

## Regierungsbezirk Schwaben

### Kreisfreie Städte

761	Augsburg .....	8	14	40	33	7 935	7	6	7	12
762	Kaufbeuren .....	2	3	4	4	1 366	2	3	4	4
763	Kempten (Allgäu) .....	6	10	17	16	5 033	5	4	5	8
764	Memmingen .....	4	3	4	4	844	4	3	4	4
	<b>Zusammen</b>	<b>20</b>	<b>30</b>	<b>65</b>	<b>57</b>	<b>15 178</b>	<b>18</b>	<b>16</b>	<b>20</b>	<b>28</b>

### Landkreise

771	Aichach-Friedberg .....	15	16	16	27	8 777	15	16	16	27
772	Augsburg .....	38	42	48	75	20 087	37	38	41	67
773	Dillingen a.d.Donau .....	10	13	20	21	6 828	8	8	9	15
774	Günzburg .....	19	24	30	41	11 400	17	20	21	33
775	Neu-Ulm .....	16	37	56	54	15 457	14	14	15	23
776	Lindau (Bodensee) .....	6	56	106	80	20 900	3	2	3	4
777	Ostallgäu .....	14	27	44	46	12 330	11	12	12	21
778	Unterallgäu .....	37	49	81	85	24 259	32	32	35	54
779	Donau-Ries .....	18	31	57	54	15 887	14	15	14	28
780	Oberallgäu .....	11	17	22	29	8 841	8	9	9	14
	<b>Zusammen</b>	<b>184</b>	<b>313</b>	<b>480</b>	<b>511</b>	<b>144 766</b>	<b>159</b>	<b>167</b>	<b>175</b>	<b>285</b>
<b>7</b>	<b>Schwaben .....</b>	<b>204</b>	<b>343</b>	<b>545</b>	<b>568</b>	<b>159 944</b>	<b>177</b>	<b>183</b>	<b>195</b>	<b>313</b>

1) Einschl. Wohnheime. - 2) Genehmigungsfreistellung nach Artikel 58 bzw. bauaufsichtliche Zustimmung nach Artikel 73 der Bayerischen Bauordnung (BayBO).

# in Bayern im Juni 2025 nach Kreisen

noch: Errichtung neuer Wohngebäude		Errichtung neuer Nichtwohngebäude					Alle Baumaßnahmen					Schl.- Nr.	
darunter mit Eigentumswohnungen		Gebäude	Raum- inhalt	Nutz- fläche	Woh- nungen	Veran- schlagte Kosten	Gebäude/ Baumaß- nahmen	Nutz- fläche	Woh- nungen	darunter im Frei- stellungs- bzw. Zu- stimmungs- verfahren <sup>2)</sup>	Wohn- fläche		Veran- schlagte Kosten
Gebäude	Woh- nungen												
Anzahl		1 000 m³	100 m²	Anzahl	1 000 €	Anzahl	100 m²	Anzahl		100 m²	1 000 €		

## Regierungsbezirk Unterfranken

2	17	1	1	1	-	211	17	11	35	-	32	9 423	661
-	-	-	-	-	-	-	6	0	2	-	2	19 097	662
-	-	-	-	-	-	-	4	9	-	-	6	4 677	663
<b>2</b>	<b>17</b>	<b>1</b>	<b>1</b>	<b>1</b>	<b>-</b>	<b>211</b>	<b>27</b>	<b>19</b>	<b>37</b>	<b>-</b>	<b>40</b>	<b>33 197</b>	
1	3	1	5	6	-	2 470	33	7	49	14	53	18 226	671
1	6	13	18	30	-	2 135	41	36	26	7	35	13 941	672
-	-	3	13	30	-	7 717	20	41	12	-	21	14 706	673
-	-	1	2	5	-	244	14	12	6	1	6	2 907	674
-	-	-	-	-	-	-	21	5	10	3	17	5 641	675
-	-	2	5	7	-	6 307	30	2	42	5	38	18 465	676
2	19	3	6	8	-	1 226	16	18	27	1	28	12 379	677
-	-	3	5	7	-	1 032	19	8	11	2	16	5 213	678
-	-	1	3	6	-	722	29	15	23	3	37	15 726	679
<b>4</b>	<b>28</b>	<b>27</b>	<b>58</b>	<b>99</b>	<b>-</b>	<b>21 853</b>	<b>223</b>	<b>145</b>	<b>206</b>	<b>36</b>	<b>250</b>	<b>107 204</b>	
<b>6</b>	<b>45</b>	<b>28</b>	<b>58</b>	<b>100</b>	<b>-</b>	<b>22 064</b>	<b>250</b>	<b>164</b>	<b>243</b>	<b>36</b>	<b>291</b>	<b>140 401</b>	<b>6</b>

## Regierungsbezirk Schwaben

-	-	3	9	24	-	3 952	46	20	55	-	47	22 621	761
-	-	-	-	-	-	-	4	1	5	-	5	1 444	762
1	12	2	16	23	-	1 873	13	29	22	3	18	8 805	763
-	-	-	-	-	-	-	5	- 8	4	-	4	1 044	764
<b>1</b>	<b>12</b>	<b>5</b>	<b>25</b>	<b>46</b>	<b>-</b>	<b>5 825</b>	<b>68</b>	<b>42</b>	<b>86</b>	<b>3</b>	<b>73</b>	<b>33 914</b>	
-	-	10	48	69	-	9 840	35	75	22	3	36	19 664	771
1	7	2	9	14	1	1 371	57	58	62	19	84	26 104	772
1	6	7	53	78	2	7 995	27	90	37	5	32	18 613	773
2	9	3	133	118	-	9 721	45	137	33	9	44	25 627	774
2	41	9	112	110	1	15 355	36	128	61	1	59	32 077	775
3	103	1	1	2	-	70	22	55	116	-	88	27 953	776
-	-	3	25	32	-	5 187	33	38	50	1	55	20 165	777
2	14	13	207	380	-	38 987	71	444	90	7	94	69 224	778
4	43	10	119	197	-	7 216	44	214	58	7	59	25 077	779
1	6	3	5	13	-	2 460	32	33	33	-	37	15 011	780
<b>16</b>	<b>229</b>	<b>61</b>	<b>713</b>	<b>1 013</b>	<b>4</b>	<b>98 202</b>	<b>402</b>	<b>1 272</b>	<b>562</b>	<b>52</b>	<b>588</b>	<b>279 515</b>	
<b>17</b>	<b>241</b>	<b>66</b>	<b>737</b>	<b>1 059</b>	<b>4</b>	<b>104 027</b>	<b>470</b>	<b>1 314</b>	<b>648</b>	<b>55</b>	<b>661</b>	<b>313 429</b>	<b>7</b>

**4a. Baugenehmigungen für Wohn- und Nichtwohngebäude in Bayern  
von Januar bis Juni 2025 nach Kreisen**

Schl.- Nr.	Gebiet	Errichtung neuer Wohngebäude				Errichtung neuer Nichtwohngebäude			Alle Baumaßnahmen		
		Gebäude1)	davon mit		Wohn- ungen	Wohn- fläche	Gebäude	Raum- inhalt	Nutz- fläche	Woh- nungen	darunter im Frei- stellungs- bzw. Zu- stimmungs- verfahren2)
			1 oder 2 Wohnungen	3 oder mehr Wohnungen1)							
Anzahl				100 m²	Anzahl	1 000 m³	100 m²	Anzahl			

**Zusammenstellung nach Regierungsbezirken**

1	Oberbayern .....	2 573	2 080	493	7 659	7 274	855	7 071	9 889	9 080	1 189
2	Niederbayern .....	1 053	917	136	2 643	2 601	516	2 927	3 942	3 211	380
3	Oberpfalz .....	857	749	108	1 993	2 104	381	2 017	2 802	2 442	333
4	Oberfranken .....	482	440	42	1 207	1 115	180	648	1 089	1 442	167
5	Mittelfranken .....	777	636	141	3 448	2 640	276	3 909	4 434	4 196	326
6	Unterfranken .....	613	559	54	1 119	1 353	208	2 327	2 487	1 570	211
7	Schwaben .....	1 231	1 028	203	3 256	3 218	426	3 865	4 919	4 018	468
	<b>Bayern</b>	<b>7 586</b>	<b>6 409</b>	<b>1 177</b>	<b>21 325</b>	<b>20 304</b>	<b>2 842</b>	<b>22 763</b>	<b>29 561</b>	<b>25 959</b>	<b>3 074</b>
	Kreisfreie Städte .....	960	623	337	6 774	4 342	303	4 668	6 423	7 901	111
	darunter Großstädte3) .....	686	426	260	5 124	3 196	213	4 082	5 469	6 026	35
	Landkreise .....	6 626	5 786	840	14 551	15 962	2 539	18 095	23 138	18 058	2 963

**Regierungsbezirk Oberbayern**

**Kreisfreie Städte**

161	Ingolstadt .....	56	39	17	366	176	2	8	12	387	2
162	München .....	286	168	118	1 662	1 146	114	1 857	2 623	1 903	-
163	Rosenheim .....	13	12	1	88	92	7	100	186	94	-
	<b>Zusammen</b>	<b>355</b>	<b>219</b>	<b>136</b>	<b>2 116</b>	<b>1 414</b>	<b>123</b>	<b>1 965</b>	<b>2 820</b>	<b>2 384</b>	<b>2</b>

**Landkreise**

171	Altötting .....	89	65	24	208	249	40	268	390	245	67
172	Berchtesgadener Land .....	69	50	19	229	213	18	90	125	274	42
173	Bad Tölz-Wolfratshausen .....	78	65	13	148	177	37	177	241	214	16
174	Dachau .....	105	89	16	267	264	35	214	326	312	51
175	Ebersberg .....	55	43	12	288	218	24	246	304	327	2
176	Eichstätt .....	157	138	19	278	384	50	306	358	328	49
177	Erding .....	119	110	9	191	249	66	423	547	251	58
178	Freising .....	124	92	32	366	345	33	118	211	375	63
179	Fürstenfeldbruck .....	85	78	7	220	239	12	96	225	239	115
180	Garmisch-Partenkirchen .....	36	29	7	70	71	9	53	97	94	-
181	Landsberg am Lech .....	146	137	9	212	280	45	495	701	297	41
182	Miesbach .....	72	60	12	182	183	25	105	143	280	29
183	Mühldorf a.Inn .....	86	78	8	155	209	68	362	512	225	43
184	München .....	195	151	44	741	632	42	581	910	795	146
185	Neuburg-Schrobenhausen .....	142	130	12	270	317	25	507	545	314	104
186	Pfaffenhofen a.d.Ilm .....	127	109	18	316	326	27	105	158	354	31
187	Rosenheim .....	188	158	30	468	471	66	250	369	600	76
188	Starnberg .....	78	64	14	168	211	11	81	154	181	31
189	Traunstein .....	141	109	32	391	431	60	496	561	544	140
190	Weilheim-Schongau .....	126	106	20	375	390	39	132	193	447	83
	<b>Zusammen</b>	<b>2 218</b>	<b>1 861</b>	<b>357</b>	<b>5 543</b>	<b>5 860</b>	<b>732</b>	<b>5 106</b>	<b>7 069</b>	<b>6 696</b>	<b>1 187</b>
1	<b>Oberbayern .....</b>	<b>2 573</b>	<b>2 080</b>	<b>493</b>	<b>7 659</b>	<b>7 274</b>	<b>855</b>	<b>7 071</b>	<b>9 889</b>	<b>9 080</b>	<b>1 189</b>

1) Einschl. Wohnheime. - 2) Genehmigungsfreistellung nach Artikel 58 bzw. bauaufsichtliche Zustimmung nach Artikel 73 der Bayerischen Bauordnung (BayBO). -

3) München, Nürnberg, Augsburg, Regensburg, Ingolstadt, Würzburg, Fürth, Erlangen.

**Noch: 4a. Baugenehmigungen für Wohn- und Nichtwohngebäude in Bayern  
von Januar bis Juni 2025 nach Kreisen**

Schl.- Nr.	Gebiet	Errichtung neuer Wohngebäude				Errichtung neuer Nichtwohngebäude			Alle Baumaßnahmen		
		Gebäude1)	davon mit		Wohnungen	Wohnfläche	Gebäude	Rauminhalt	Nutzfläche	Wohnungen	darunter im Freistellungs- bzw. Zustimmungsvorgang2)
			1 oder 2 Wohnungen	3 oder mehr Wohnungen1)							
Anzahl				100 m²	Anzahl	1 000 m³	100 m²	Anzahl			

**Regierungsbezirk Niederbayern**

**Kreisfreie Städte**

261	Landshut .....	22	17	5	125	80	4	17	28	131	8
262	Passau .....	36	26	10	118	105	4	6	12	137	18
263	Straubing .....	17	10	7	133	96	15	70	131	144	-
	<b>Zusammen</b>	<b>75</b>	<b>53</b>	<b>22</b>	<b>376</b>	<b>281</b>	<b>23</b>	<b>92</b>	<b>171</b>	<b>412</b>	<b>26</b>

**Landkreise**

271	Deggendorf .....	110	86	24	763	422	38	90	159	791	50
272	Freyung-Grafenau .....	47	45	2	62	92	31	58	89	92	21
273	Kelheim .....	86	74	12	156	189	27	198	236	220	24
274	Landshut .....	127	112	15	230	277	51	295	408	260	63
275	Passau .....	146	130	16	237	311	68	418	606	349	67
276	Regen .....	60	53	7	108	139	35	75	116	161	30
277	Rottal-Inn .....	90	82	8	148	196	118	555	745	233	5
278	Straubing-Bogen .....	193	174	19	348	430	82	280	444	442	6
279	Dingolfing-Landau .....	119	108	11	215	265	43	866	969	251	88
	<b>Zusammen</b>	<b>978</b>	<b>864</b>	<b>114</b>	<b>2 267</b>	<b>2 320</b>	<b>493</b>	<b>2 835</b>	<b>3 772</b>	<b>2 799</b>	<b>354</b>
<b>2</b>	<b>Niederbayern .....</b>	<b>1 053</b>	<b>917</b>	<b>136</b>	<b>2 643</b>	<b>2 601</b>	<b>516</b>	<b>2 927</b>	<b>3 942</b>	<b>3 211</b>	<b>380</b>

**Regierungsbezirk Oberpfalz**

**Kreisfreie Städte**

361	Amberg .....	15	13	2	23	33	1	1	1	23	7
362	Regensburg .....	41	19	22	441	260	12	251	381	563	2
363	Weiden i.d.OPf. ....	13	6	7	140	108	8	32	54	149	-
	<b>Zusammen</b>	<b>69</b>	<b>38</b>	<b>31</b>	<b>604</b>	<b>400</b>	<b>21</b>	<b>283</b>	<b>437</b>	<b>735</b>	<b>9</b>

**Landkreise**

371	Amberg-Weizbach .....	70	67	3	92	140	36	152	244	132	26
372	Cham .....	118	107	11	169	229	92	277	413	251	37
373	Neumarkt i.d.OPf. ....	138	124	14	267	329	64	258	371	336	47
374	Neustadt a.d.Waldnaab .....	66	63	3	126	140	32	179	191	149	76
375	Regensburg .....	234	206	28	462	527	52	377	485	515	86
376	Schwandorf .....	120	106	14	215	264	48	303	364	231	33
377	Tirschenreuth .....	42	38	4	58	75	36	188	298	93	19
	<b>Zusammen</b>	<b>788</b>	<b>711</b>	<b>77</b>	<b>1 389</b>	<b>1 704</b>	<b>360</b>	<b>1 734</b>	<b>2 365</b>	<b>1 707</b>	<b>324</b>
<b>3</b>	<b>Oberpfalz .....</b>	<b>857</b>	<b>749</b>	<b>108</b>	<b>1 993</b>	<b>2 104</b>	<b>381</b>	<b>2 017</b>	<b>2 802</b>	<b>2 442</b>	<b>333</b>

1) Einschl. Wohnheime. - 2) Genehmigungsfreistellung nach Artikel 58 bzw. bauaufsichtliche Zustimmung nach Artikel 73 der Bayerischen Bauordnung (BayBO).

**Noch: 4a. Baugenehmigungen für Wohn- und Nichtwohngebäude in Bayern  
von Januar bis Juni 2025 nach Kreisen**

Schl.- Nr.	Gebiet	Errichtung neuer Wohngebäude					Errichtung neuer Nichtwohngebäude			Alle Baumaßnahmen	
		Gebäude1)	davon mit		Wohnungen	Wohnfläche	Gebäude	Rauminhalt	Nutzfläche	Wohnungen	darunter im Freistellungs- bzw. Zustimmungsvorgang2)
			1 oder 2 Wohnungen	3 oder mehr Wohnungen1)							
Anzahl					100 m²	Anzahl	1 000 m³	100 m²	Anzahl		

**Regierungsbezirk Oberfranken**

**Kreisfreie Städte**

461	Bamberg .....	6	1	5	179	96	1	1	2	164	-
462	Bayreuth .....	12	7	5	50	41	5	23	34	60	5
463	Coburg .....	11	9	2	118	47	5	16	22	136	-
464	Hof .....	8	7	1	137	47	4	24	36	157	5
	<b>Zusammen</b>	<b>37</b>	<b>24</b>	<b>13</b>	<b>484</b>	<b>230</b>	<b>15</b>	<b>65</b>	<b>94</b>	<b>517</b>	<b>10</b>

**Landkreise**

471	Bamberg .....	102	99	3	122	182	23	100	169	187	35
472	Bayreuth .....	85	82	3	99	146	29	85	130	116	38
473	Coburg .....	37	35	2	51	62	7	40	71	62	23
474	Forchheim .....	60	52	8	117	143	24	78	115	160	6
475	Hof .....	37	35	2	46	65	15	39	60	52	15
476	Kronach .....	16	14	2	28	28	17	33	54	43	2
477	Kulmbach .....	45	42	3	88	92	17	57	122	97	4
478	Lichtenfels .....	36	34	2	49	59	13	29	61	66	-
479	Wunsiedel i.Fichtelgebirge .....	27	23	4	123	109	20	121	215	142	34
	<b>Zusammen</b>	<b>445</b>	<b>416</b>	<b>29</b>	<b>723</b>	<b>885</b>	<b>165</b>	<b>583</b>	<b>995</b>	<b>925</b>	<b>157</b>
<b>4</b>	<b>Oberfranken .....</b>	<b>482</b>	<b>440</b>	<b>42</b>	<b>1 207</b>	<b>1 115</b>	<b>180</b>	<b>648</b>	<b>1 089</b>	<b>1 442</b>	<b>167</b>

**Regierungsbezirk Mittelfranken**

**Kreisfreie Städte**

561	Ansbach .....	17	15	2	29	35	5	8	15	52	4
562	Erlangen .....	43	37	6	216	119	15	490	731	458	2
563	Fürth .....	31	19	12	622	259	6	61	192	675	3
564	Nürnberg .....	106	58	48	1 114	751	38	962	966	1 202	2
565	Schwabach .....	12	10	2	21	27	5	14	22	21	2
	<b>Zusammen</b>	<b>209</b>	<b>139</b>	<b>70</b>	<b>2 002</b>	<b>1 191</b>	<b>69</b>	<b>1 536</b>	<b>1 925</b>	<b>2 408</b>	<b>13</b>

**Landkreise**

571	Ansbach .....	118	103	15	190	235	61	367	440	311	63
572	Erlangen-Höchststadt .....	109	92	17	450	366	16	128	181	490	127
573	Fürth .....	74	59	15	267	252	10	52	73	311	15
574	Nürnberger Land .....	75	71	4	99	136	31	203	296	134	20
575	Neustadt a.d.Aisch-Bad Windsheim ....	31	28	3	45	61	16	1 102	832	61	-
576	Roth .....	98	91	7	181	202	39	188	339	227	40
577	Weißenburg-Gunzenhausen .....	63	53	10	214	197	34	332	348	254	48
	<b>Zusammen</b>	<b>568</b>	<b>497</b>	<b>71</b>	<b>1 446</b>	<b>1 449</b>	<b>207</b>	<b>2 373</b>	<b>2 508</b>	<b>1 788</b>	<b>313</b>
<b>5</b>	<b>Mittelfranken .....</b>	<b>777</b>	<b>636</b>	<b>141</b>	<b>3 448</b>	<b>2 640</b>	<b>276</b>	<b>3 909</b>	<b>4 434</b>	<b>4 196</b>	<b>326</b>

1) Einschl. Wohnheime. - 2) Genehmigungsfreistellung nach Artikel 58 bzw. bauaufsichtliche Zustimmung nach Artikel 73 der Bayerischen Bauordnung (BayBO).



**Noch: 4a. Baugenehmigungen für Wohn- und Nichtwohngebäude in Bayern  
von Januar bis Juni 2025 nach Kreisen**

Schl.- Nr.	Gebiet	Errichtung neuer Wohngebäude					Errichtung neuer Nichtwohngebäude			Alle Baumaßnahmen	
		Gebäude1)	davon mit		Wohn- nungen	Wohn- fläche	Gebäude	Raum- inhalt	Nutz- fläche	Wohn- nungen	darunter im Frei- stellungs- bzw. Zu- stimmungs- verfahren2)
			1 oder 2 Wohnungen	3 oder mehr Wohnungen1)							
Anzahl					100 m²	Anzahl	1 000 m³	100 m²	Anzahl		

**Regierungsbezirk Unterfranken**

**Kreisfreie Städte**

661	Aschaffenburg .....	20	15	5	49	54	6	87	137	65	1
662	Schweinfurt .....	4	3	1	63	43	2	6	13	109	1
663	Würzburg .....	42	38	4	142	125	1	4	13	188	24
	<b>Zusammen</b>	<b>66</b>	<b>56</b>	<b>10</b>	<b>254</b>	<b>222</b>	<b>9</b>	<b>97</b>	<b>163</b>	<b>362</b>	<b>26</b>

**Landkreise**

671	Aschaffenburg .....	72	65	7	119	158	12	65	101	168	45
672	Bad Kissingen .....	87	83	4	122	178	37	197	272	136	27
673	Rhön-Grabfeld .....	44	42	2	53	70	22	64	105	98	2
674	Haßberge .....	36	36	-	39	53	14	262	244	56	4
675	Kitzingen .....	59	53	6	92	117	25	142	187	161	20
676	Miltenberg .....	50	41	9	106	125	14	41	71	162	14
677	Main-Spessart .....	57	48	9	133	148	30	140	153	176	12
678	Schweinfurt .....	54	53	1	73	111	23	78	120	96	28
679	Würzburg .....	88	82	6	128	171	22	1 241	1 071	155	33
	<b>Zusammen</b>	<b>547</b>	<b>503</b>	<b>44</b>	<b>865</b>	<b>1 131</b>	<b>199</b>	<b>2 230</b>	<b>2 324</b>	<b>1 208</b>	<b>185</b>
<b>6</b>	<b>Unterfranken .....</b>	<b>613</b>	<b>559</b>	<b>54</b>	<b>1 119</b>	<b>1 353</b>	<b>208</b>	<b>2 327</b>	<b>2 487</b>	<b>1 570</b>	<b>211</b>

**Regierungsbezirk Schwaben**

**Kreisfreie Städte**

761	Augsburg .....	81	48	33	561	360	25	449	551	650	-
762	Kaufbeuren .....	11	5	6	38	37	4	21	36	44	2
763	Kempten (Allgäu) .....	38	29	9	257	134	7	127	182	280	18
764	Memmingen .....	19	12	7	82	74	7	33	45	109	5
	<b>Zusammen</b>	<b>149</b>	<b>94</b>	<b>55</b>	<b>938</b>	<b>604</b>	<b>43</b>	<b>630</b>	<b>814</b>	<b>1 083</b>	<b>25</b>

**Landkreise**

771	Aichach-Friedberg .....	81	78	3	104	156	38	278	411	133	19
772	Augsburg .....	238	215	23	419	511	62	440	599	480	97
773	Dillingen a.d.Donau .....	77	65	12	133	160	42	299	364	179	54
774	Günzburg .....	116	108	8	187	235	34	805	776	229	66
775	Neu-Ulm .....	103	81	22	336	328	32	195	244	397	52
776	Lindau (Bodensee) .....	48	32	16	293	228	17	196	166	367	3
777	Ostallgäu .....	58	45	13	144	154	35	256	268	210	7
778	Unterallgäu .....	161	144	17	293	349	47	405	690	396	90
779	Donau-Ries .....	99	88	11	175	222	41	249	388	237	39
780	Oberallgäu .....	101	78	23	234	270	35	112	199	307	16
	<b>Zusammen</b>	<b>1 082</b>	<b>934</b>	<b>148</b>	<b>2 318</b>	<b>2 614</b>	<b>383</b>	<b>3 235</b>	<b>4 105</b>	<b>2 935</b>	<b>443</b>
<b>7</b>	<b>Schwaben .....</b>	<b>1 231</b>	<b>1 028</b>	<b>203</b>	<b>3 256</b>	<b>3 218</b>	<b>426</b>	<b>3 865</b>	<b>4 919</b>	<b>4 018</b>	<b>468</b>

1) Einschl. Wohnheime. - 2) Genehmigungsfreistellung nach Artikel 58 bzw. bauaufsichtliche Zustimmung nach Artikel 73 der Bayerischen Bauordnung (BayBO).

**5. Baugenehmigungen für neue Wohn- und Nichtwohngebäude im Fertigteilbau in Bayern im Juni 2025  
nach Gebäudearten und Bauherren**

Lfd. Nr.	Gebäudeart  Bauherr	Errichtung neuer Gebäude					
		Gebäude	Rauminhalt	Nutzfläche	Wohnungen		Veran- schlagte Kosten der Bauwerke
					insgesamt	Wohnfläche	
		Anzahl	1 000 m³	100 m²	Anzahl	100 m²	1 000 €

**Wohnbau**

1	Wohngebäude mit 1 Wohnung .....	270	226	117	270	411	126 448
2	Wohngebäude mit 2 Wohnungen .....	26	31	17	52	56	17 887
3	Wohngebäude mit 3 oder mehr Wohnungen .....	18	65	46	224	134	50 172
4	Wohnheime .....	-	-	-	-	-	-
<b>5</b>	<b>Wohngebäude insgesamt .....</b>	<b>314</b>	<b>322</b>	<b>180</b>	<b>546</b>	<b>601</b>	<b>194 507</b>
6	darunter Wohngebäude mit Eigentumswohnungen .....	4	10	6	30	18	7 496
	Von den Wohngebäuden entfielen auf:						
7	Öffentliche Bauherren .....	-	-	-	-	-	-
8	Unternehmen .....	25	61	40	212	129	47 627
9	davon Wohnungsunternehmen .....	22	58	40	207	124	46 043
10	Immobilienfonds .....	-	-	-	-	-	-
11	sonstige Unternehmen .....	3	2	0	5	5	1 584
12	Private Haushalte .....	289	261	140	334	472	146 880
13	Organisationen ohne Erwerbszweck .....	-	-	-	-	-	-

**Nichtwohnbau**

14	Anstaltsgebäude .....	-	-	-	-	-	-
15	Büro- und Verwaltungsgebäude .....	6	118	176	2	1	81 615
16	Landwirtschaftliche Betriebsgebäude .....	32	164	235	-	-	13 634
17	Nichtlandwirtschaftliche Betriebsgebäude .....	91	2 232	2 352	2	2	253 810
18	darunter Fabrik- und Werkstattgebäude .....	28	586	681	2	2	106 856
19	Handels- und Lagergebäude .....	49	1 561	1 465	-	-	129 714
20	Hotels und Gaststätten .....	3	34	49	-	-	8 620
21	Sonstige Nichtwohngebäude .....	8	45	79	-	-	30 469
<b>22</b>	<b>Nichtwohngebäude insgesamt .....</b>	<b>137</b>	<b>2 559</b>	<b>2 841</b>	<b>4</b>	<b>3</b>	<b>379 528</b>
	Von den Nichtwohngebäuden entfielen auf:						
23	Öffentliche Bauherren .....	13	112	186	-	-	69 333
24	Unternehmen .....	101	2 129	2 492	4	3	274 666
25	davon Land- und Forstwirtschaft, Tierhaltung, Fischerei .....	27	155	221	-	-	12 743
26	Produzierendes Gewerbe .....	43	829	895	2	2	99 934
27	Handel, Kreditinstitute und Versicherungsgewerbe, Dienstleistungen, Verkehr und Nachrichtenübermittlung, Wohnungsunternehmen und Immobilienfonds .....	31	1 145	1 375	2	1	161 989
28	Private Haushalte .....	22	317	161	-	-	35 480
29	Organisationen ohne Erwerbszweck .....	1	1	3	-	-	49

**6. Baugenehmigungen für neue Wohngebäude in Bayern im Juni 2025 nach Regierungsbezirken,  
Gebäudearten und privaten Haushalten als Bauherren**

Lfd. Nr.	Regierungsbezirk Gebäudeart Bauherr	Errichtung neuer Wohngebäude					
		Gebäude	Rauminhalt	Nutzfläche	Wohnungen		Veranschlagte Kosten der Bauwerke
					insgesamt	Wohnfläche	
		Anzahl	1 000 m³	100 m²	Anzahl	100 m²	1 000 €
Oberbayern							
1	Wohngebäude mit 1 Wohnung .....	309	319	211	309	529	179 837
2	Wohngebäude mit 2 Wohnungen .....	47	62	35	94	106	33 718
3	Wohngebäude mit 3 oder mehr Wohnungen .....	80	299	170	727	501	187 383
4	Wohnheime .....	-	-	-	-	-	-
5	Wohngebäude zusammen .....	436	679	416	1 130	1 135	400 938
6	darunter erbaut durch private Haushalte .....	333	405	245	545	684	229 241
Niederbayern							
7	Wohngebäude mit 1 Wohnung .....	140	150	86	140	245	68 789
8	Wohngebäude mit 2 Wohnungen .....	17	23	10	34	41	10 956
9	Wohngebäude mit 3 oder mehr Wohnungen .....	31	129	63	328	207	61 000
10	Wohnheime .....	-	-	-	-	-	-
11	Wohngebäude zusammen .....	188	302	159	502	493	140 745
12	darunter erbaut durch private Haushalte .....	149	171	98	185	280	78 282
Oberpfalz							
13	Wohngebäude mit 1 Wohnung .....	89	95	54	89	154	44 320
14	Wohngebäude mit 2 Wohnungen .....	6	9	4	12	14	3 952
15	Wohngebäude mit 3 oder mehr Wohnungen .....	24	114	65	284	202	68 018
16	Wohnheime .....	-	-	-	-	-	-
17	Wohngebäude zusammen .....	119	218	123	385	371	116 290
18	darunter erbaut durch private Haushalte .....	94	111	63	129	182	52 465
Oberfranken							
19	Wohngebäude mit 1 Wohnung .....	78	68	27	78	124	36 630
20	Wohngebäude mit 2 Wohnungen .....	11	11	6	22	21	5 790
21	Wohngebäude mit 3 oder mehr Wohnungen .....	5	12	5	30	27	6 487
22	Wohnheime .....	-	-	-	-	-	-
23	Wohngebäude zusammen .....	94	92	38	130	171	48 907
24	darunter erbaut durch private Haushalte .....	89	87	36	121	162	46 712
Mittelfranken							
25	Wohngebäude mit 1 Wohnung .....	71	66	36	71	117	33 223
26	Wohngebäude mit 2 Wohnungen .....	12	14	6	24	25	6 890
27	Wohngebäude mit 3 oder mehr Wohnungen .....	20	163	67	720	336	81 270
28	Wohnheime .....	-	-	-	-	-	-
29	Wohngebäude zusammen .....	103	242	108	815	478	121 383
30	darunter erbaut durch private Haushalte .....	77	77	41	93	138	38 427
Unterfranken							
31	Wohngebäude mit 1 Wohnung .....	79	76	36	79	136	41 561
32	Wohngebäude mit 2 Wohnungen .....	15	20	12	30	34	11 077
33	Wohngebäude mit 3 oder mehr Wohnungen .....	12	33	18	72	61	18 781
34	Wohnheime .....	1	2	1	13	4	647
35	Wohngebäude zusammen .....	107	130	66	194	235	72 066
36	darunter erbaut durch private Haushalte .....	102	114	56	166	208	61 898
Schwaben							
37	Wohngebäude mit 1 Wohnung .....	159	157	84	159	268	80 998
38	Wohngebäude mit 2 Wohnungen .....	18	26	11	36	45	12 396
39	Wohngebäude mit 3 oder mehr Wohnungen .....	27	160	79	350	255	66 550
40	Wohnheime .....	-	-	-	-	-	-
41	Wohngebäude zusammen .....	204	343	174	545	568	159 944
42	darunter erbaut durch private Haushalte .....	172	194	100	223	332	97 859
Bayern							
43	Wohngebäude mit 1 Wohnung .....	925	931	534	925	1 573	485 358
44	Wohngebäude mit 2 Wohnungen .....	126	164	83	252	286	84 779
45	Wohngebäude mit 3 oder mehr Wohnungen .....	199	910	466	2 511	1 588	489 489
46	Wohnheime .....	1	2	1	13	4	647
47	Wohngebäude insgesamt .....	1 251	2 007	1 084	3 701	3 452	1 060 273
48	darunter erbaut durch private Haushalte .....	1 016	1 159	640	1 462	1 986	604 884

**7. Baugenehmigungen für neue Wohngebäude im Freistellungs- bzw. Zustimmungsverfahren\*) in Bayern  
im Juni 2025 nach Regierungsbezirken, Gebäudearten und privaten Haushalten als Bauherren**

Lfd. Nr.	Regierungsbezirk Gebäudeart Bauherr	Errichtung neuer Wohngebäude					
		Gebäude	Rauminhalt	Nutzfläche	Wohnungen		Veran- schlagte Kosten der Bauwerke
					insgesamt	Wohnfläche	
		Anzahl	1 000 m³	100 m²	Anzahl	100 m²	1 000 €
Oberbayern							
1	Wohngebäude mit 1 Wohnung .....	65	72	49	65	113	38 901
2	Wohngebäude mit 2 Wohnungen .....	3	4	3	6	7	1 797
3	Wohngebäude mit 3 oder mehr Wohnungen .....	17	67	27	164	125	42 675
4	Wohnheime .....	-	-	-	-	-	-
5	Wohngebäude zusammen .....	85	143	79	235	245	83 373
6	darunter erbaut durch private Haushalte .....	67	77	52	73	122	42 222
Niederbayern							
7	Wohngebäude mit 1 Wohnung .....	29	30	17	29	50	13 777
8	Wohngebäude mit 2 Wohnungen .....	3	3	1	6	5	1 302
9	Wohngebäude mit 3 oder mehr Wohnungen .....	5	19	12	34	28	9 165
10	Wohnheime .....	-	-	-	-	-	-
11	Wohngebäude zusammen .....	37	52	31	69	83	24 244
12	darunter erbaut durch private Haushalte .....	32	33	17	38	55	15 099
Oberpfalz							
13	Wohngebäude mit 1 Wohnung .....	31	32	19	31	55	15 415
14	Wohngebäude mit 2 Wohnungen .....	1	2	1	2	3	725
15	Wohngebäude mit 3 oder mehr Wohnungen .....	2	9	6	18	16	3 390
16	Wohnheime .....	-	-	-	-	-	-
17	Wohngebäude zusammen .....	34	43	26	51	74	19 530
18	darunter erbaut durch private Haushalte .....	27	30	18	28	50	13 981
Oberfranken							
19	Wohngebäude mit 1 Wohnung .....	21	18	6	21	34	9 434
20	Wohngebäude mit 2 Wohnungen .....	3	3	2	6	6	1 346
21	Wohngebäude mit 3 oder mehr Wohnungen .....	-	-	-	-	-	-
22	Wohnheime .....	-	-	-	-	-	-
23	Wohngebäude zusammen .....	24	21	8	27	40	10 780
24	darunter erbaut durch private Haushalte .....	24	21	8	27	40	10 780
Mittelfranken							
25	Wohngebäude mit 1 Wohnung .....	13	12	7	13	21	5 992
26	Wohngebäude mit 2 Wohnungen .....	2	3	1	4	5	1 168
27	Wohngebäude mit 3 oder mehr Wohnungen .....	-	-	-	-	-	-
28	Wohnheime .....	-	-	-	-	-	-
29	Wohngebäude zusammen .....	15	15	8	17	26	7 160
30	darunter erbaut durch private Haushalte .....	13	14	7	15	23	6 564
Unterfranken							
31	Wohngebäude mit 1 Wohnung .....	15	14	7	15	24	7 116
32	Wohngebäude mit 2 Wohnungen .....	3	4	2	6	7	2 352
33	Wohngebäude mit 3 oder mehr Wohnungen .....	2	4	2	16	8	2 726
34	Wohnheime .....	-	-	-	-	-	-
35	Wohngebäude zusammen .....	20	22	11	37	39	12 194
36	darunter erbaut durch private Haushalte .....	20	22	11	37	39	12 194
Schwaben							
37	Wohngebäude mit 1 Wohnung .....	46	46	22	46	79	24 007
38	Wohngebäude mit 2 Wohnungen .....	3	4	2	6	6	1 913
39	Wohngebäude mit 3 oder mehr Wohnungen .....	-	-	-	-	-	-
40	Wohnheime .....	-	-	-	-	-	-
41	Wohngebäude zusammen .....	49	50	24	52	85	25 920
42	darunter erbaut durch private Haushalte .....	45	48	23	48	80	24 769
Bayern							
43	Wohngebäude mit 1 Wohnung .....	220	224	127	220	376	114 642
44	Wohngebäude mit 2 Wohnungen .....	18	23	12	36	38	10 603
45	Wohngebäude mit 3 oder mehr Wohnungen .....	26	100	48	232	177	57 956
46	Wohnheime .....	-	-	-	-	-	-
47	Wohngebäude insgesamt .....	264	347	186	488	592	183 201
48	darunter erbaut durch private Haushalte .....	228	245	137	266	411	125 609

\*) Genehmigungsfreistellung nach Artikel 58 bzw. bauaufsichtliche Zustimmung nach Artikel 73 der Bayerischen Bauordnung (BayBO).

**8. Baugenehmigungen für neue Wohn- und Nichtwohngebäude in Bayern im Juni 2025  
nach Gebäudearten, Regierungsbezirken und der vorwiegenden Art der Beheizung**

Lfd. Nr.	Gebäudeart Regierungsbezirk	Insgesamt	darunter ausgestattet mit					Ohne Heizung
			Fern-	Block-	Zentral-	Etagen-	Einzelraum-	
			heizung					
Wohnbau								
1	Wohngebäude insgesamt .....	1 251	113	6	1 122	-	8	2
2	darin Wohnungen .....	3 701	718	433	2 538	-	10	2
	davon							
3	Wohngebäude mit 1 Wohnung .....	925	65	-	852	-	6	2
4	Wohngebäude mit 2 Wohnungen .....	126	10	-	114	-	2	-
5	Wohngebäude mit 3 oder mehr Wohnungen .....	199	38	6	155	-	-	-
6	darin Wohnungen .....	2 511	633	433	1 445	-	-	-
7	Wohnheime .....	1	-	-	1	-	-	-
8	darin Wohnungen .....	13	-	-	13	-	-	-
Wohngebäude nach Regierungsbezirken								
9	Oberbayern .....	436	33	1	399	-	1	2
10	Niederbayern .....	188	16	-	171	-	1	-
11	Oberpfalz .....	119	19	-	100	-	-	-
12	Oberfranken .....	94	7	-	84	-	3	-
13	Mittelfranken .....	103	16	4	82	-	1	-
14	Unterfranken .....	107	-	-	105	-	2	-
15	Schwaben .....	204	22	1	181	-	-	-
Nichtwohnbau								
16	Nichtwohngebäude insgesamt .....	491	35	1	139	-	15	301
17	darin Rauminhalt (1 000 m³) .....	4 793	473	1	2 710	-	274	1 335
	davon							
18	Anstaltsgebäude .....	5	1	-	4	-	-	-
19	darin Rauminhalt (1 000 m³) .....	219	113	-	106	-	-	-
20	Büro- und Verwaltungsgebäude .....	24	7	-	17	-	-	-
21	darin Rauminhalt (1 000 m³) .....	223	63	-	160	-	-	-
22	Landwirtschaftliche Betriebsgebäude .....	151	3	-	10	-	3	135
23	darin Rauminhalt (1 000 m³) .....	711	66	-	50	-	5	590
24	Nichtlandwirtschaftliche Betriebsgebäude .....	272	17	1	79	-	11	164
25	darin Rauminhalt (1 000 m³) .....	3 249	100	1	2 138	-	269	742
	darunter							
26	Fabrik- und Werkstattgebäude .....	63	8	-	31	-	5	19
27	darin Rauminhalt (1 000 m³) .....	1 106	39	-	685	-	251	130
28	Handels- und Lagergebäude .....	123	5	1	32	-	3	82
29	darin Rauminhalt (1 000 m³) .....	1 838	43	1	1 320	-	13	461
30	Hotels und Gaststätten .....	12	-	-	10	-	1	1
31	darin Rauminhalt (1 000 m³) .....	111	-	-	107	-	3	0
32	Sonstige Nichtwohngebäude .....	39	7	-	29	-	1	2
33	darin Rauminhalt (1 000 m³) .....	391	131	-	257	-	0	3
Nichtwohngebäude nach Regierungsbezirken								
34	Oberbayern .....	155	22	-	51	-	3	79
35	Niederbayern .....	126	5	1	28	-	5	87
36	Oberpfalz .....	57	2	-	18	-	4	33
37	Oberfranken .....	22	1	-	3	-	-	18
38	Mittelfranken .....	37	-	-	12	-	2	23
39	Unterfranken .....	28	1	-	8	-	1	18
40	Schwaben .....	66	4	-	19	-	-	43

## 9. Baugenehmigungen für neue Wohn- und Regierungsbezirken und der

Lfd. Nr.	Gebäudeart Regierungsbezirk	Insgesamt	davon nach der verwendeten			
			keine	Öl	Gas	Strom
Wohnbau						
1	Wohngebäude insgesamt .....	1 251	2	3	15	21
2	darin Wohnungen .....	3 701	2	4	37	23
	davon					
3	Wohngebäude mit 1 Wohnung .....	925	2	2	11	19
4	Wohngebäude mit 2 Wohnungen .....	126	-	1	2	2
5	Wohngebäude mit 3 oder mehr Wohnungen .....	199	-	-	1	-
6	darin Wohnungen .....	2 511	-	-	9	-
7	Wohnheime .....	1	-	-	1	-
8	darin Wohnungen .....	13	-	-	13	-
Wohngebäude nach Regierungsbezirken						
9	Oberbayern .....	436	2	2	6	9
10	Niederbayern .....	188	-	-	4	1
11	Oberpfalz .....	119	-	-	-	2
12	Oberfranken .....	94	-	-	-	3
13	Mittelfranken .....	103	-	-	-	1
14	Unterfranken .....	107	-	1	1	2
15	Schwaben .....	204	-	-	4	3
Nichtwohnbau						
16	Nichtwohngebäude insgesamt .....	491	301	2	17	10
17	darin Rauminhalt (1 000 m³) .....	4 793	1 335	9	838	31
	davon					
18	Anstaltsgebäude .....	5	-	-	-	-
19	darin Rauminhalt (1 000 m³) .....	219	-	-	-	-
20	Büro- und Verwaltungsgebäude .....	24	-	-	2	-
21	darin Rauminhalt (1 000 m³) .....	223	-	-	6	-
22	Landwirtschaftliche Betriebsgebäude .....	151	135	-	-	1
23	darin Rauminhalt (1 000 m³) .....	711	590	-	-	1
24	Nichtlandwirtschaftliche Betriebsgebäude .....	272	164	2	11	6
25	darin Rauminhalt (1 000 m³) .....	3 249	742	9	818	24
	darunter					
26	Fabrik- und Werkstattgebäude .....	63	19	-	5	2
27	darin Rauminhalt (1 000 m³) .....	1 106	130	-	36	9
28	Handels- und Lagergebäude .....	123	82	2	6	3
29	darin Rauminhalt (1 000 m³) .....	1 838	461	9	781	12
30	Hotels und Gaststätten .....	12	1	-	-	1
31	darin Rauminhalt (1 000 m³) .....	111	0	-	-	3
32	Sonstige Nichtwohngebäude .....	39	2	-	4	3
33	darin Rauminhalt (1 000 m³) .....	391	3	-	14	6
Nichtwohngebäude nach Regierungsbezirken						
34	Oberbayern .....	155	79	1	6	4
35	Niederbayern .....	126	87	-	5	2
36	Oberpfalz .....	57	33	1	1	1
37	Oberfranken .....	22	18	-	1	-
38	Mittelfranken .....	37	23	-	1	1
39	Unterfranken .....	28	18	-	-	2
40	Schwaben .....	66	43	-	3	-

**Nichtwohngebäude in Bayern im Juni 2025 nach Gebäudearten,  
verwendeten primären Energie für Heizung**

primären Energie für Heizung								Lfd. Nr.
Fernwärme/ Fernkälte	Geothermie	Umweltthermie (Luft/Wasser)	Solarthermie	Holz	Biogas/ Biomethan	sonstige Biomasse	sonstige Energie	
Wohnbau								
113	35	963	3	84	3	1	8	1
718	82	2 099	4	720	3	1	8	2
65	21	735	2	56	3	1	8	3
10	10	91	1	9	-	-	-	4
38	4	137	-	19	-	-	-	5
633	41	1 182	-	646	-	-	-	6
-	-	-	-	-	-	-	-	7
-	-	-	-	-	-	-	-	8
Wohngebäude nach Regierungsbezirken								
33	13	334	-	31	1	1	4	9
16	7	134	1	24	1	-	-	10
19	1	89	-	7	1	-	-	11
7	1	78	-	1	-	-	4	12
16	4	71	-	11	-	-	-	13
-	3	99	1	-	-	-	-	14
22	6	158	1	10	-	-	-	15
Nichtwohnbau								
35	8	82	2	29	1	3	1	16
473	282	1 353	1	212	6	18	234	17
1	1	3	-	-	-	-	-	18
113	11	95	-	-	-	-	-	19
7	-	15	-	-	-	-	-	20
63	-	154	-	-	-	-	-	21
3	-	3	-	8	-	1	-	22
66	-	7	-	45	-	2	-	23
17	4	46	1	19	-	1	1	24
100	222	943	1	145	-	12	234	25
8	2	15	-	10	-	1	1	26
39	180	339	-	125	-	12	234	27
5	1	20	-	4	-	-	-	28
43	22	498	-	12	-	-	-	29
-	1	6	1	2	-	-	-	30
-	20	81	1	6	-	-	-	31
7	3	15	1	2	1	1	-	32
131	49	154	1	23	6	3	-	33
Nichtwohngebäude nach Regierungsbezirken								
22	-	31	1	11	-	-	-	34
5	2	15	1	8	-	1	-	35
2	3	11	-	4	-	1	-	36
1	-	1	-	1	-	-	-	37
-	-	10	-	1	-	-	1	38
1	1	5	-	1	-	-	-	39
4	2	9	-	3	1	1	-	40

# 10. Baugenehmigungen für neue Wohn- und Regierungsbezirken und der

Lfd. Nr.	Gebäudeart Regierungsbezirk	Insgesamt	davon nach der verwendeten			
			keine	Öl	Gas	Strom
Wohnbau						
1	Wohngebäude insgesamt .....	1 251	717	1	10	164
2	darin Wohnungen .....	3 701	2 125	1	582	336
	davon					
3	Wohngebäude mit 1 Wohnung .....	925	508	1	-	125
4	Wohngebäude mit 2 Wohnungen .....	126	74	-	-	18
5	Wohngebäude mit 3 oder mehr Wohnungen .....	199	134	-	10	21
6	darin Wohnungen .....	2 511	1 456	-	582	175
7	Wohnheime .....	1	1	-	-	-
8	darin Wohnungen .....	13	13	-	-	-
Wohngebäude nach Regierungsbezirken						
9	Oberbayern .....	436	248	1	-	57
10	Niederbayern .....	188	109	-	5	14
11	Oberpfalz .....	119	71	-	-	13
12	Oberfranken .....	94	58	-	-	18
13	Mittelfranken .....	103	61	-	4	14
14	Unterfranken .....	107	56	-	-	20
15	Schwaben .....	204	114	-	1	28
Nichtwohnbau						
16	Nichtwohngebäude insgesamt .....	491	426	-	7	19
17	darin Rauminhalt (1 000 m³) .....	4 793	3 697	-	319	574
	davon					
18	Anstaltsgebäude .....	5	3	-	-	1
19	darin Rauminhalt (1 000 m³) .....	219	135	-	-	77
20	Büro- und Verwaltungsgebäude .....	24	21	-	-	1
21	darin Rauminhalt (1 000 m³) .....	223	214	-	-	5
22	Landwirtschaftliche Betriebsgebäude .....	151	143	-	-	1
23	darin Rauminhalt (1 000 m³) .....	711	668	-	-	2
24	Nichtlandwirtschaftliche Betriebsgebäude .....	272	233	-	5	13
25	darin Rauminhalt (1 000 m³) .....	3 249	2 477	-	211	473
	darunter					
26	Fabrik- und Werkstattgebäude .....	63	51	-	1	3
27	darin Rauminhalt (1 000 m³) .....	1 106	658	-	163	253
28	Handels- und Lagergebäude .....	123	106	-	2	5
29	darin Rauminhalt (1 000 m³) .....	1 838	1 581	-	29	177
30	Hotels und Gaststätten .....	12	6	-	2	3
31	darin Rauminhalt (1 000 m³) .....	111	57	-	20	31
32	Sonstige Nichtwohngebäude .....	39	26	-	2	3
33	darin Rauminhalt (1 000 m³) .....	391	203	-	107	16
Nichtwohngebäude nach Regierungsbezirken						
34	Oberbayern .....	155	131	-	1	5
35	Niederbayern .....	126	111	-	2	6
36	Oberpfalz .....	57	49	-	2	-
37	Oberfranken .....	22	21	-	1	-
38	Mittelfranken .....	37	33	-	-	2
39	Unterfranken .....	28	23	-	-	2
40	Schwaben .....	66	58	-	1	4



**Nichtwohngebäude in Bayern im Juni 2025 nach Gebäudearten,  
verwendeten sekundären Energie für Heizung**

sekundären Energie für Heizung								Lfd. Nr.
Fernwärme/ Fernkälte	Geothermie	Umweltthermie (Luft/Wasser)	Solarthermie	Holz	Biogas/ Biomethan	sonstige Biomasse	sonstige Energie	
Wohnbau								
-	1	3	99	250	4	2	-	1
-	1	3	305	341	4	3	-	2
-	1	3	62	220	4	1	-	3
-	-	-	16	17	-	1	-	4
-	-	-	21	13	-	-	-	5
-	-	-	211	87	-	-	-	6
-	-	-	-	-	-	-	-	7
-	-	-	-	-	-	-	-	8
Wohngebäude nach Regierungsbezirken								
-	-	2	41	83	4	-	-	9
-	-	-	11	49	-	-	-	10
-	-	-	8	27	-	-	-	11
-	-	-	3	14	-	1	-	12
-	-	-	8	16	-	-	-	13
-	-	-	7	23	-	1	-	14
-	1	1	21	38	-	-	-	15
Nichtwohnbau								
-	-	-	13	23	-	3	-	16
-	-	-	61	93	-	49	-	17
-	-	-	-	1	-	-	-	18
-	-	-	-	7	-	-	-	19
-	-	-	-	2	-	-	-	20
-	-	-	-	4	-	-	-	21
-	-	-	-	7	-	-	-	22
-	-	-	-	41	-	-	-	23
-	-	-	10	11	-	-	-	24
-	-	-	48	39	-	-	-	25
-	-	-	3	5	-	-	-	26
-	-	-	9	23	-	-	-	27
-	-	-	7	3	-	-	-	28
-	-	-	39	12	-	-	-	29
-	-	-	-	1	-	-	-	30
-	-	-	-	2	-	-	-	31
-	-	-	3	2	-	3	-	32
-	-	-	14	2	-	49	-	33
Nichtwohngebäude nach Regierungsbezirken								
-	-	-	6	12	-	-	-	34
-	-	-	3	4	-	-	-	35
-	-	-	1	2	-	3	-	36
-	-	-	-	-	-	-	-	37
-	-	-	1	1	-	-	-	38
-	-	-	1	2	-	-	-	39
-	-	-	1	2	-	-	-	40

**11. Baugenehmigungen für neue Wohn- und Nichtwohngebäude in Bayern im Juni 2025**  
**nach Gebäudearten und dem überwiegend verwendeten Baustoff**

Lfd. Nr.	Gebäudeart	Ins- gesamt	davon nach dem überwiegend verwendeten Baustoff							
			Stahl	Stahl- beton	Ziegel	Kalksand- stein	Poren- beton	Leicht- beton/ Bims	Holz	sonstiger Baustoff
Wohnbau										
	Wohngebäude insgesamt									
1	Gebäude (Anzahl) .....	1 251	1	82	709	40	47	5	356	11
2	Rauminhalt (1 000 m³) .....	2 007	1	371	1 080	151	45	4	346	8
3	Veranschlagte Kosten (1 000 €) .....	1 060 273	833	207 376	544 661	86 816	22 970	2 250	191 651	3 716
	davon									
	Wohngebäude mit 1 Wohnung									
4	Gebäude (Anzahl) .....	925	-	38	508	13	41	4	311	10
5	Rauminhalt (1 000 m³) .....	931	-	45	558	12	35	4	272	7
6	Veranschlagte Kosten (1 000 €) .....	485 358	-	25 688	279 339	6 105	18 449	1 597	150 864	3 316
	Wohngebäude mit 2 Wohnungen									
7	Gebäude (Anzahl) .....	126	-	5	78	4	4	-	34	1
8	Rauminhalt (1 000 m³) .....	164	-	10	101	5	5	-	41	1
9	Veranschlagte Kosten (1 000 €) .....	84 779	-	6 392	49 411	2 747	2 282	-	23 547	400
	Wohngebäude mit 3 oder mehr Wohnungen									
10	Gebäude (Anzahl) .....	199	1	39	123	22	2	1	11	-
11	Rauminhalt (1 000 m³) .....	910	1	317	421	133	5	1	33	-
12	Veranschlagte Kosten (1 000 €) .....	489 489	833	175 296	215 911	77 317	2 239	653	17 240	-
	Wohnheime									
13	Gebäude (Anzahl) .....	1	-	-	-	1	-	-	-	-
14	Rauminhalt (1 000 m³) .....	2	-	-	-	2	-	-	-	-
15	Veranschlagte Kosten (1 000 €) .....	647	-	-	-	647	-	-	-	-
Nichtwohnbau										
	Nichtwohngebäude insgesamt									
16	Gebäude (Anzahl) .....	491	72	177	89	4	4	-	137	8
17	Rauminhalt (1 000 m³) .....	4 793	650	3 148	244	15	109	-	612	15
18	Veranschlagte Kosten (1 000 €) .....	1 211 668	83 150	806 097	102 099	6 292	26 382	-	186 355	1 293
	davon									
	Anstaltsgebäude									
19	Gebäude (Anzahl) .....	5	-	2	1	-	-	-	2	-
20	Rauminhalt (1 000 m³) .....	219	-	190	11	-	-	-	18	-
21	Veranschlagte Kosten (1 000 €) .....	216 091	-	197 000	7 270	-	-	-	11 821	-
	Büro- und Verwaltungsgebäude									
22	Gebäude (Anzahl) .....	24	-	8	10	1	-	-	5	-
23	Rauminhalt (1 000 m³) .....	223	-	73	30	1	-	-	119	-
24	Veranschlagte Kosten (1 000 €) .....	151 700	-	47 480	21 222	743	-	-	82 255	-
	Landwirtschaftliche Betriebsgebäude									
25	Gebäude (Anzahl) .....	151	21	57	15	1	-	-	54	3
26	Rauminhalt (1 000 m³) .....	711	90	382	43	2	-	-	190	4
27	Veranschlagte Kosten (1 000 €) .....	58 131	7 309	27 215	7 132	137	-	-	16 065	273
	Nichtlandwirtschaftliche Betriebsgebäude									
28	Gebäude (Anzahl) .....	272	48	99	49	2	4	-	65	5
29	Rauminhalt (1 000 m³) .....	3 249	544	2 246	115	12	109	-	212	11
30	Veranschlagte Kosten (1 000 €) .....	502 781	66 948	337 776	33 127	5 412	26 382	-	32 116	1 020
	darunter									
	Fabrik- und Werkstattgebäude									
31	Gebäude (Anzahl) .....	63	15	29	10	-	3	-	5	1
32	Rauminhalt (1 000 m³) .....	1 106	80	862	24	-	108	-	29	2
33	Veranschlagte Kosten (1 000 €) .....	220 303	13 737	168 148	6 667	-	26 255	-	5 029	467
	Handels- und Lagergebäude									
34	Gebäude (Anzahl) .....	123	25	37	14	-	1	-	43	3
35	Rauminhalt (1 000 m³) .....	1 838	403	1 233	54	-	1	-	140	8
36	Veranschlagte Kosten (1 000 €) .....	181 619	43 305	107 296	13 735	-	127	-	16 781	375
	Hotels und Gaststätten									
37	Gebäude (Anzahl) .....	12	-	4	3	1	-	-	3	1
38	Rauminhalt (1 000 m³) .....	111	-	59	4	12	-	-	36	0
39	Veranschlagte Kosten (1 000 €) .....	36 934	-	21 046	1 463	5 305	-	-	8 942	178
	Sonstige Nichtwohngebäude									
40	Gebäude (Anzahl) .....	39	3	11	14	-	-	-	11	-
41	Rauminhalt (1 000 m³) .....	391	16	257	46	-	-	-	73	-
42	Veranschlagte Kosten (1 000 €) .....	282 965	8 893	196 626	33 348	-	-	-	44 098	-

Aktuelle  
Veröffentlichungen  
unter  
[q.bayern.de/produkte](http://q.bayern.de/produkte)



## Statistisches Jahrbuch für Bayern

Das **Statistische Jahrbuch** für Bayern ist das Standardwerk der amtlichen Statistik in Bayern seit 1894. Darin zusammengestellt sind jährlich aktuelle Statistikdaten über Land, Leben, Leute, Politik, Wissenschaft und Wirtschaft in Bayern.

Auf über 700 Seiten enthält es die wichtigsten Ergebnisse aller amtlichen

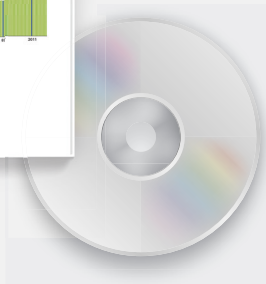
Statistiken – in Form von Tabellen, Graphiken oder Karten – zum Teil mit langjährigen Vergleichsdaten und Zeitreihen.

Ebenso enthalten sind ausgewählte Strukturdaten für Regierungsbezirke, kreisfreie Städte und Landkreise sowie Regionen Bayerns, für Bund und Länder sowie die EU-Mitgliedstaaten.



### Preise

Buch .....	39,00 €
Buch + DVD .....	46,00 €
DVD .....	12,00 €
Datei (PDF) .....	12,00 €



## Bayern kompakt

Das Kompendium **Bayern kompakt** bietet auf knapp 50 Seiten die wichtigsten bayerischen Strukturdaten aus Wirtschaft, Gesellschaft und Politik in Texten, Tabellen und Graphiken.

Es verweist zudem auf weiterführende Informationsmedien des Bayerischen Landesamts für Statistik.

**Heft und Datei kostenlos**

**Bayerisches Landesamt für Statistik – Vertrieb**, Nürnberger Straße 95, 90762 Fürth  
Telefon 0911 98208-6311 | Telefax 0911 98208-96638 | [vertrieb@statistik.bayern.de](mailto:vertrieb@statistik.bayern.de)